

TURİZM





- Kış Turizmi**
- Hava Sporları (Yamaç Paraşütü)**
- Çankırı Müzesi**
- Camiler – Medreseler – Türbeler**
- Kaya Mezarları**
- Anıt Ağaçlar**
- Çeşmeler**
- Hamamlar**
- Köprüler**
- Taş Mektep (Atatürk Çankırı'da)**
- Doğal Güzellikler - Mesire Yerleri – Yaylalar**
- Termal Kaynaklar**
- Tuz Mağarası**
- Av ve Yaban Hayatı**
- Yerel Etkinlikler**
- Dağcılık**
- Konaklama Tesisleri**

KIŞ TURİZMİ





Çankırı Ilgaz Kadınçayırı ve Yıldıztepe Kültür ve Turizm Koruma ve Gelişim Bölgesi:

Kış sporlarının yanı sıra dağ yürüyüşü, kros, dağ bisikleti, kampçılık, izcilik, karavan turizmi, dağcılık gibi etkinliklere uygun olup, yılın 12 ayında turizm hareketini bünyesinde barındıran **Yıldıztepe**, Ilgaz ilçe merkezine 20, Çankırı'ya 70 km, Çankırı-Kastamonu karayolu üzerinde bulunan Ilgaz Dağı Tüneli'ne 2 km. uzaklıktadır.

Kadınçayırı mevki 2005/9280 sayılı Bakanlar Kurulu Kararıyla **Çankırı Ilgaz Kadın Çayırı-Yıldıztepe Turizm Merkezi** olarak ilan edilmiş, 2006 yılında da 2006/11264 sayılı Bakanlar Kurulu kararıyla da “ **Çankırı -Ilgaz – Kadınçayırı Yıldıztepe Kültür ve Turizm Koruma ve Gelişim Bölgesi** ” ilan edilmiştir.

Alandaki Mevcut Tesisler:

- Yıldıztepe Otel (22 oda, 80 yataklı)**
- Ilgaz Otel (27 oda, 60 yataklı)**
- Telesiyej (1600 metre uzunluğunda, 1200 Kişi/Saat taşıma kapasiteli Telesiyej hattı)**
- Teleski (2 kişilik 900 metre uzunluğunda)**
- Pist 2 adet (4700 ve 2000 m.)**
- Kafeterya,**
- Seyir Kulesi (1881 rakımlı Yıldızkule)**
- Futbol sahaları (2 Adet)**

Kültür ve Turizm Bakanlığınca onaylanan planlar doğrultusunda Yıldıztepe’de yatırım yapmak isteyen yerli ve yabancı girişimciler için arazi tahsis edildiğine dair duyuru 25 Ocak 2013 tarihli Resmi Gazetede yayımlanmıştır. Tahsis edilen alanda 150 ve 170 Yataklı 2 adet otel ile toplam 4797 m² kapalı inşaat alanına sahip 2 adet Günübirlik Tesis inşa edilecektir.





Tabiat Parkı :

İlimiz Ilgaz İlçesi, Kadınçayırı Yıldıztepe Kültür Turizm Koruma ve Gelişim Bölgesi sınırları dahilinde bulunan 422 hektarlık alan, Orman ve Su İşleri Bakanlığınca 05.09.2012 tarihinde Kadınçayırı Tabiat Parkı olarak tefrik ve ilan edilmiştir. Kültür ve Turizm Bakanlığındaki tahsis Orman ve Su İşleri Bakanlığına teslim edilmek üzere kaldırılarak Yıldıztepe Turizm Merkezi sınırlarından çıkarılmıştır.

Alanda; Zipline (kaytel), kır kahvesi, 5 adet kameriye, köprü, Giriş kontrol ünitesi ve giriş kapısı, piknik masaları, mescit ve çocuk bakım ünitesi, WC Güvenlik kamera sistemi mevcuttur.

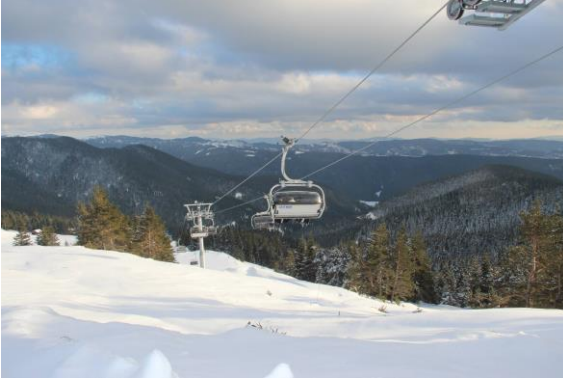
Tabiat Parkında; İdare ve Ziyaretçi Tanıtım Merkezi ile 7 Adet Orman Köşkü bulunmaktadır.



Kastamonu – Ilgaz – Kış Sporları Turizm Merkezi :

Karadeniz ve İç Anadolu Bölgeleri arasındaki geçiş kuşağında bulunan, aynı zamanda Ilgaz Dağı Milli Parkının da içerisinde yer aldığı geniş bir alan Bakanlar Kurulunca 1997 yılında Turizm Merkezi, 2016 yılında **Kültür ve Turizm Koruma ve Gelişim Bölgesi** ilan edilmiştir. Turizm Merkezi Çankırı ve Kastamonu il sınırları içerisinde kalmaktadır. Çankırı sınırları içerisinde kalan ve Doruk Mevkii olarak bilinen alan, Ilgaz'a 23, Çankırı'ya 73, Ankara'ya 210, Kastamonu'ya ise 40 km. uzaklıktadır.

Alan, topografik yapısı, zengin bitki örtüsü, tabii güzelliği, insan sağlığına faydalı atmosferi ve yaban hayatının zenginliği yanı sıra kış ve doğa sporları imkanlarıyla özellikle kış döneminde yoğun ziyaretçi çekmektedir. Alanda 57 oda 165 yatak kapasiteli Ilgaz Doruk Oteli ile 45 yatak kapasiteli Derbent Oteli bulunmaktadır. Çankırı-Kastamonu karayoluna 700 m. uzaklıktaki otelde kayakçılar için 1 adet pist ile 4 kişilik sandalye hizmeti veren 900 metre uzunluğa ve saatte 1500 kişi taşıma kapasitesine sahip yeni telesiyej hattı ile 1 adet baby-lift bulunmakta, arzu eden kayakçılar kuzey bakıda yer alan Kastamonu'ya ait tesislerden de yararlanmaktadır.



Yamaç Paraşütü

Bayramören ve Çerkeş ve Ilgaz ilçeleri coğrafi yapısının Yamaç paraşütü uçuşları, özellikle de Cross - Country olarak adlandırılan uzun mesafe uçuşlarına uygunluğu bu ilçelerimizi yamaç paraşütü pilotlarının gözde mekânlarından biri haline getirmiştir.

Çankırı Havacılık Kulübü & ÇANHAVK'ın teknik sorumluluğunda Valiliğimiz ve ilgili kaymakamlık ve Belediyelerin de katkılarıyla;

21-24 Ağustos 2008 tarihlerinde Bayramören Yamaç Paraşüt Yarışması ve Festivali,

12-16 Ağustos 2009 tarihlerinde Dünya Kupası Hazırlık Yarışması ve Türkiye Şampiyonası finalleri,

29 Haziran- 04 Temmuz 2010 tarihlerinde Yamaç Paraşütü Dünya Kupası Ön Ayağı (Word Cup Selection Tour) ve Türkiye Şampiyonası,

23-30 Temmuz 2011 tarihlerinde Yamaç Paraşütü Dünya Şampiyonasının bir ayağı,

21-26 Ağustos 2012 tarihlerinde Çerkeş Işıkdığı ve Ilgaz Osmangözü'nde Pre-Paragliding World Cup-(Pre-PWC) Yamaç Paraşütü Yarışmaları,

01-07 Temmuz 2013 tarihlerinde XC Uluslararası Yamaç Paraşütü Mesafe Yarışmaları düzenlenmiştir.

Ayrıca yamaç paraşütüne ilgi duyan pilotlar özellikle yaz döneminde gruplar halinde Bayramören, Çerkeş ve Ilgaz ilçelerimize gelerek ferdi uçuşlar yapmaktadır.

Sözkonusu uçuşlarda 239 km. uçan bir pilotumuz Türkiye rekorunu da kırmıştır.



TARİHİ ESERLER

Uzun tarihi geçmişe sahip bulunan İlimizde, geçirdiği pek çok deprem sebebiyle ayakta kalabilen eserler genellikle Selçuklu ve Osmanlı Dönemlerine aittir. Daha eski dönemlere ait eserler arasında kaya mezarları, antik yerleşim yerleri ile höyük ve tümülüsler önemli yer tutmaktadır. İlimizin tarihine ışık tutması bakımından, farklı geçmiş medeniyetlere ait defineler ile değişik yollardan elde edilen eser ve kalıntılar Çankırı Müzesi'nde sergilenmektedir.

Bilimsel ve kapsamlı arkeolojik kazılar yapılabildiği takdirde çok sayıda tarihi eser ve kalıntıya rastlanması mümkün görülmektedir. Bu konuda yüzey buluntuları bizleri ümitlendirmektedir.

ÇANKIRI MÜZESİ

Çankırı Müzesi faaliyetlerine çevreden derlenen 116 parçalık eserin 9 Haziran 1972 tarihinde Halkevi binasının alt katında (Halk Eğitim Merkezi) sergilenmesi ile başlamıştır. Çalışmalarını 1976 yılına kadar bu binada sürdüren Müze, Halk Eğitim binasının yıkılıp yerine 100. Yıl Kültür Merkezi yapılması nedeniyle geçici olarak Çankırı Lisesine taşınmıştır. Lisenin bir sınıfı depo haline getirilmiş ve müzenin büro faaliyetleri burada yürütülmüştür.

100. Yıl Kültür Merkezinin yapımı tamamlanınca 23 Ağustos 1981 tarihinde Müze bu binanın ikinci katına taşınarak tekrar ziyarete açılmıştır.

Ancak müzenin sürekli artan eser sayısı ve mevcut binanın fiziki koşullarının yetersiz olması nedeniyle çağdaş, sürdürülebilir ve kültürel çekim noktası olarak hizmet verebilmesine ilişkin yeni bir binaya ihtiyaç duyulmuştur.

Bu kapsamda yürütülen çalışmalar sonucu *II. Abdülhamid Dönemi yapılarından olan Çankırı Eski Hükümet Konağı* binası restore edilerek 2017 yılında Çankırı Müzesi olarak hizmet vermeye başlamıştır.

3000 m² kapalı ve 600 m² açık sergileme alanına sahip Müzede; Arkeoloji, Etnoğrafya ve Paleontoloji Salonlarında eser ve buluntular ziyaretçilerin ilgisine sunulmaktadır.



DOĞA TARİHİ BÖLÜMÜ

İlk olarak 1997 yılında Ankara Üniversitesi ve Müze Müdürlüğümüzce ortaklaşa yapılan kurtarma kazılarıyla muhtelif hayvanlara ait fosiller gün ışığına çıkartılmıştır. 2001 yılından itibaren Bakanlar Kurulu Kararlı Kazıya dönüştürülen çalışmalar, Çorakyerler adı verilen lokalitede, Prof. Dr. Ayla SEVİM EROL Başkanlığında yapılmaktadır. Çorakyerler Omurgalı Fosil Yatağı, Çankırı'nın Yapraklı yolu üzerinde, şehir merkezine yaklaşık 5 km mesafede Fatih Mahallesi'nde bulunmaktadır. Son derece önemli fosil bulgularına rastlanılan Çorakyerler Lokalitesi, magnetostratigrafik çalışmalar, küçük ve büyük omurgalı faunal karşılaştırmalar sonucu 8 ile 8,5 milyon yılları arasına, Geç Miyosen Dönem'e tarihlendirilmektedir.

Sağlam bulgu vermesi ve faunal çeşitlilik açısından hem ülkemizde hemde dünya paleontoloji alanında önemli yer edinmiş lokalitelerinden biridir. Buradan elde edilen fosiller canlılık tarihi, göç yolları ve fauna çeşitliliği açısından yörenin paleocoğrafyasının aydınlatılmasına büyük katkı sağlamaktadır.

Ele geçen buluntular Bovidae (Boynuzlugiller), Giraffidae (Zürafagiller), Suidae (Domuzgiller), Rhinocerotidae (Gergedangiller), Equidae (Atgiller), Proboscidea (Hortumlular), Carnivora (Et Yiyiciler), Primat Takımı (Kuyruksuz Maymunlar), Rodentia (Kemirgenler) ve Gastropod (Salyangozlar) ailelerine mensuptur.

Sergide bulunan Kılıç Dişli Kaplan Fosili (Carnivora), Anadolu'ya özgü bir tür olarak Türkiye'deki tek örnektir. Yapılan çalışmalar neticesinde üç binden fazla fosil buluntusu Müze'de koruma altına alınmıştır.

Doğa Tarihi sergi salonunda fosil türlerinin teşhiri, dijital ve maket canlandırmaları ile geniş tanıtım/bilgi panolarından oluşmaktadır.



ARKEOLOJİ BÖLÜMÜ

Müze'nin zemin katında yer alan Arkeoloji bölümünde; Kalkolitik ve Tunç Çağı ile Hitit, Hellenistik, Roma ve Doğu Roma Dönemlerini kapsayan eserler kronolojik bir düzende eser guruplarına göre ayrı salonlarda sergilenmektedir. Ayrıca Doğu Roma Dönemi ile 18. ve 19. yüzyıllara tarihlendirilen Hristiyanlığa ait liturjik eserler bu bölümde sergilenmektedir.

Eserler; "Kalkolitik ve Tunç Dönemleri", "Hitit Uygarlığı", "Helenistik Dönem", "Roma Dönemi", "Doğu Roma Dönemi" ve "Sikkeler" başlığı altında farklı seksiyonlarda sergilenen eserler dışında orta alanda Arkeoloji Literatürünün en bilinen eserleri arasında yer alan "İnadık Vazosu" imitasyonu ile bu eserin bulunduğu İnadık Höyük kazısına ilişkin maketle birlikte bu temaya ayrılmıştır.

Ayrıca bu bölümünde sergilenen cam eserler gurubu, konusunda Türkiye'de sayılı müze koleksiyonları arasına girmektedir.

Sikkeler Anadolu ve çevresine ait Arkaik dönemden başlayarak kronolojik bir düzende sırasıyla Klasik, Hellenistik, Roma (Roma Cumhuriyet, Roma İmparatorluk, Geç Roma), Doğu Roma sikkeleri ile birlikte Emevi Dönemine ait ilk İslam sikkelerinden başlayarak Türk İslam devletlerine ait sikkelerle birlikte koleksiyon bütünleşmektedir.



ETNOGRAFYA BÖLÜMÜ

Halkın yaşam tarzını ve yörenin sosyokültürel özelliklerini yansıtan etnografik eserler Müze'nin 1. katında tanıtılmaktadır. Çankırı ve çevresinin yakın tarihine ışık tutacak Osmanlı ve Erken Cumhuriyet Dönemi'ne ait sanayi öncesi el emeği ile ortaya çıkmış olan ve insanın doğumundan ölümüne kadar gereksinim duyacağı etnografik eşyalar; "Geleneksel Mutfak ve Mutfak Eşyaları", "Türk İslam Eserleri", "Dokumacılık", "Geleneksel Giyim-Kuşam", "Yaran Kültürü", "Mevlevilik", "Silahlar", "Tıp-Şifa", "Aydınlatma", "Ağırlık Ölçüm Aletleri" ve "İstiklal Yolu" başlıkları altında derlenen farklı temalar bu bölümde sergilenmektedir

Yaran Kültürü

Ahilik gelenekleri ile şekillenen ve mensuplarınca fütüvvet ruhu, dürüstlük, yiğitlik, cömertlik, tevazu ve disiplin gibi değerlerin yaşatılmaya çalışıldığı sosyokültürel bir kuruluş olan Yaran meclisleri, üyelerinin özel sohbet odalarında belirli bir usul ve düzende toplandığı yerlerdir. Günümüzde Çankırı merkez ve köylerinde sürdürülen Yaran sohbetleri Müze'nin bu bölümünde bir canlandırma ile tanıtılmaktadır.



Tıp-Şifa

Antik çağlardan günümüze dek çok çeşitli coğrafya ve kültürlerde "tıp"la ilgili olgularda mitolojik bir anlam taşıdığı bilinen yılan imgesinin işlendiği "Kadehe Sarılı Yılan Heykeli" bu bölümde sergilenmektedir. Eser Çankırı Merkezinde Taş Mescit olarak bilinen yapının güneyinde, Selçuklu Sultanı Alaeddin Keykubat'ın Atabeylerinden (Vali) Cemaleddin Ferruh tarafından, 1235 yılında yaptırılan Çankırı Darüşşifası'ndan günümüze ulaşmıştır. Ayrıca çeşitli hastalıklardan ve nazardan korunmak için kullanılan şifa taslarına ilişkin bilgiler bu bölümde sergilen bir eserle anlatılmaktadır.



CAMIİLER-MEDRESELER-TÜRBELER

İmaret Camii: Kitabesinden 1397 M. yılında Candaroğlu Kasım Bey tarafından yaptırıldığı anlaşılmaktadır. Mimari bakımdan özelliği olmayan yapı moloz taştan yapılmıştır. 1916 yılında onarılmıştır. Kesme taştan olan minaresi, yıkılma tehlikesi geçirmesi üzerine geçmiş yıllarda sökülmüştür. Cami'nin haziresinde, Kasım Bey ve eşi olan Çelebi Mehmet'in kızı Sultan Hatun'un kabirleri bulunmaktadır.

Büyük (Sultan Süleyman) Camii: Mimar Sinan Döneri yapılarından olan Camii, Kanuni Sultan Süleyman'ın emri ile Sadık Kalfa tarafından inşa edilmiştir. Sülüs Hat'la yazılı Kitabesinde;

"Buyurdu yapmağa isna yılında
Bunu Sultan Süleyman tali-ül hayr
Münadi görecek hayretle hatmin
Didi tarihi ya cami-ul hayr"

dörtlüğü yazılıdır. 1522 yılında başlayan inşaatın 1558 yılında tamamlandığı bilinmekle birlikte neden bu kadar uzun sürdüğü konusunda bilgi bulunmamaktadır.

Kare planlı olan Cami üzerinde ortada bir büyük tam kubbe ile bu kubbenin dört tarafında birer yarım kubbe bulunmaktadır. Bu kubbeler dört paye ve duvarlar arasındaki kemerlere oturmuştur. Duvarları ve minaresi kesme taş, kubbe üstleri kurşunla kaplıdır. Cami'nin içi rokoko üslubu ile



süslenmiş, bunların araları hat örnekleriyle bezenmiştir. Mihrab istalaktidlidir, zengin bir görünümü vardır. Minber'i taştan yapılmıştır. Kürsüsü köşeli ve gövdesi yuvarlaktır. Kapı söveleri mermer olup kemerleri kilit taşı, içleri oluklu konsol halinde çıkarılmıştır. Son cemaat yeri, dört sütuna dayanan üç kubbe ile örtülü ve iki tarafında istalaktidli mihrap nişleri bulunmaktadır.

Merkez İlçe Mimar Sinan Mahallesinde bulunan Cami 1992 ve 2015 yıllarında Vakıflar Genel Müdürlüğü tarafından restore ettirilmiştir.

Ali Bey Camii: Merkez İlçe Ali Bey Mahallesi'ndedir. Kitabesinden 1609 yılında yaptırıldığı anlaşılmaktadır. Büyük Cami'den sonra ikinci taş yapıdır. Mihrap ve mimberi alçıdan ve süslemesizdir. Minarenin gövdesi tuğla, kaidesi kesme taştandır. İlk yapının tamamen yıkılarak sonradan yeniden yapıldığı bilinen Cami, Vakıflar Genel Müdürlüğü tarafından restore ettirilmiştir.

Yeni Camii: Merkez İlçe'de Mimar Sinan Mahallesi'ndedir. 1720 yılında Hacı Mehmet tarafından yaptırılmıştır. Çok yalın, mescit planlı bir yapıdır. Duvarları moloz taş, çatı ahşap ve kiremit örtülüdür.

Mirahor Camii: 1797 yılında Tüfekçibaşı İsmail Ağa tarafından yaptırılan Cami, Merkez İlçe'de Karatekin Mahallesi'ndedir. Mihrap ve mimberi süslemesiz, çatı ahşap ve kiremit örtülüdür.

Karadayı Köyü Camii: Merkez ilçe Karadayı köyünde bulunan cami Osmanlı Dönemine ait olup güneydoğu duvarında 1237 H. (1821 M.) tarihi yer alır. Boyuna dikdörtgen planlı ahşap tavanlı kiremit çatılıdır.

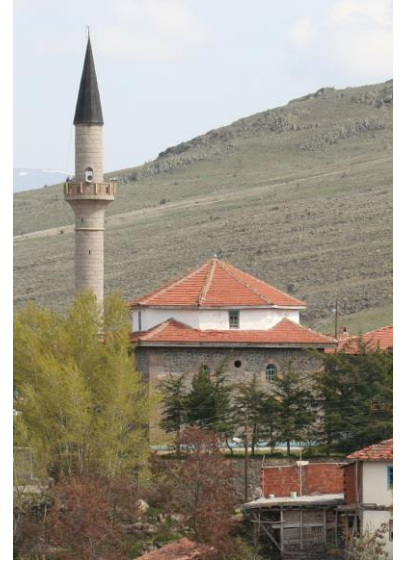
Gölez Köyü Eski Camii: Eldivan İlçesi Gölez Köyü'nde bulunan; giriş kapısı üzerindeki taş kitabesi silindiğinden yapılış tarihi bilinmemektedir. Kare planlı ve pandantif geçişli kubbe ile örtülü iken kubbesinin yıkılması üzerine ahşap çatı ile kapatılmıştır. Son cemaat yerinin yıkılması sebebiyle giriş kapısının eşiği yukarıda kalmıştır. Minare, kuzeybatı köşede, kare kaideli, silindirik gövdeli ve pabuçluktan yukarısı yıkıktır. Duvarlar kireç taşı, doğu cephede bulunan pencerelerin korkulukları taştandır. Mihrabı taştan ve kavsarası dört sıra mukarnalıdır. Niş kısmında geometrik desenler, ilk mukarnas dizisinde rozetler görülür. Yapı Vakıflar Genel Müdürlüğüne restore edilmiştir.

Dalkoz Köyü Aşağı Mahalle Camii: Bayramören İlçesi'nde bulunan; 19. Yüzyıl ortalarında Alaybeyli Ali Ağa tarafından yaptırılmıştır. Yapı, boyuna dikdörtgen planlı ve bağdadi kubbelidir. Kubbe dıştan alaturka kiremit kaplı çatı ile örtülüdür. Son cemaat yeri ile kible cephesine bitişik minare 1966 yılında yapılmıştır.

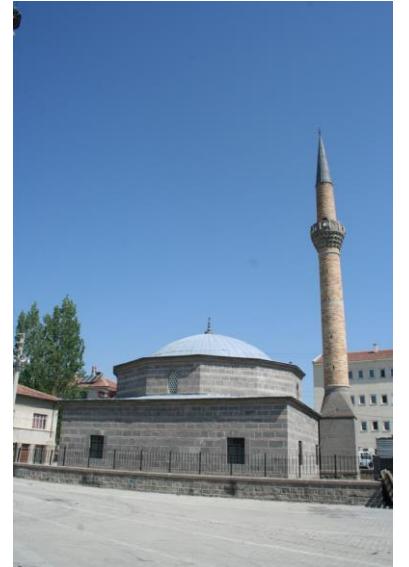
Ören Köyü Camii: Çerkeş İlçesi'nde bulunan; 17. yüzyılın ilk yarısında IV.Murat'ın lalası Mirza Bey tarafından yaptırılmıştır. Dışa taşkın su basmanı üzerine kare planlı ve tek kubbelidir. Son cemaat yeri 1944 yılında yıkılmış, köy halkınca yapıya uyumsuz şekilde yenilenmiştir. Duvarlar kesme taştan, yer yer devşirme taş ve tuğla da kullanılmıştır. Vakıflar Genel Müdürlüğüne 1958 yılında onarılmış ve minaresi yenilenmiştir.



Alacamescit



Hocahasan Camii



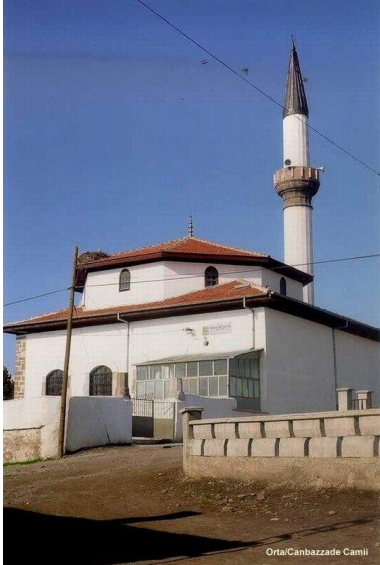
Pazar Camii/Kurşunlu



Piri Sani Camii/Çerkeş



IV.Murat Camii/Ören-Çerkeş



Canbazzade Camii/Orta

Karamürsel Köyü Camii: Kızılırmak İlçesi'nde bulunan; Vakfiyesine göre 1879 yılında yapılmıştır. Dışa taşkın su basmanı üzerine ahşap tavanlı ve kiremit çatılıdır. Duvarlar kum taşından örülmüştür. Son cemaat yerinin üst katı 1984 yılında camekanla kapatılmıştır. Minaresi yoktur. Kitabesine göre 1839 yılında inşa edilmiş olan *Sakarca Köyü Camii*, 19. Yüzyıl eseri olan *Kızılırmak Merkez Camii* ve mermer kitabesi okunamadığı için yapılaş tarihi bilinmeyen *Yukarı Alagöz Köyü Camii*, Karamürsel Köyü Camii ile benzer özellikleri taşımakta olup aynı tip malzeme ile yapılmışlardır.

Doğu Mahallesi Camii: Korgun İlçesi'nde bulunan; Muhtemelen 19. Yüzyıl yapısı olan cami kare planlı ve bağdadi kubbelidir. Son cemaat yeri ve minaresi bulunmayan caminin duvar ve kubbesindeki kalem işleri Tosyalı Ali Usta tarafından yapılmıştır.

Pazar Camii: Kurşunlu İlçe Merkezi'ndedir. Camii 15. yüzyılda, minare, kitabesine göre 1717 yılında inşa edilmiştir. 1943 yılında son cemaat yeri yıkılan cami 1982 yılında tamamen restore edilmiştir. Kare planlı ana mekan, sekizgen kasnağa oturan tuğladan basık bir kubbeyle örtülüdür. Mihrap, istalaktidlidir. Minarenin kaidesi kesme taştan, çok köşeli gövdesi tuğladandır.

Cami yakınında kesme taştan tek gözlü bir köprü yer almaktadır.

Dumanlı Beldesi Camii: Kurşunlu İlçesi'ne bağlı beldede bulunan; Minare kaidesindeki kitabeye göre cami 18. yüzyılda Şaban Ağa tarafından yaptırılmıştır. Batı cephe giriş kapısı iç alınlığındaki kitabeye göre de 1897 yılında Sultan Abdülmecit adına, zamanın Çerkeş Kadısı Tosyalı Ali Vefa Efendi tarafından onarımı yaptırılmıştır.

Yapı kare planlı ve bağdadi kubbelidir. Doğu ve batı cephelerinde yer alan iki ayrı kapıdan girilir. Duvarlar kesme taştan örülmüş, kible cephesinde yer alan bir madalyon içinde Sultan Abdülmecit'in Tuğrası bulunur. İçteki kalem işleri Tosyalı Usta tarafından yapılmıştır.

Taşkaracalar Beldesi Camii: Kurşunlu İlçesi'ne bağlı beldede bulunan; Cami, minare kitabesine göre 1611 yılında inşa edilmiştir. Yapı boyuna dikdörtgen planlı, ahşap tavanlı, alaturka kiremit çatılı ve moloz taş duvar örgülü olup, ahşap tavanı cevizdendir. Tavanın ortasında yer alan altı kollu Mühr-ü Süleyman motifi sedeflerle işlenmiştir.

Canbazzade Ahmet Efendi Camii: Orta ilçesinde bulunan cami 1802 yılında Canbazzade Ahmet Efendi tarafından yaptırılmıştır. Kare planlı caminin üst örtüsü sekizgen kasnak üzerine düz ahşap tavanlı ve dıştan kiremit çatılıdır.

Dodurga Beldesi Camii: Orta ilçesi Dodurga beldesindedir.

Mihrap yönünde uzunlamasına planlıdır. Düz ahşap tavan ve kiremit çatılıdır. Ortada ahşap göbek ve

tavanı dolaşan yazı şeridi dikkati çeker. Yakınındaki çeşmeden sadece kitabe kalmıştır. Kitabe tarihi 1271 H. (1854 M.) olduğuna göre cami de bu dönemde inşa edilmiş olmalıdır.

Bayındır Köyü Camii: Orta ilçesi Bayındır köyündedir. Ortaköylü Mustafa Usta tarafından 1307 H. (1889 M.) yılında yapılmıştır. Kare planlı üzeri sekizgen yüksek kasnaklı çatıyla örtülüdür. Kadınlar mahfelinden ahşap merdivenlerle çıkılan ve yüksek kasnakta yer alan galeri kısmı yapıyı çepeçevre dolanmaktadır.

Paşasultan (Ulu) Camii: Şabanözü ilçesi Sağlık Mahallesindedir. İlk örneklerini XIII. Yüzyılda gördüğümüz Beylikler Döneminde de yapımı yaygınlaşan ahşap direkli camilerdendir. Caminin orijinal harimi mihrap yönünde uzunlamasına planlı ve üç sahnıdır. Kuzey güney yönünde atılmış kirişler mihrap yönüne dik, her birinde üç adet iki sıra ahşap sütun tarafından taşınır. Kirişler üzerinde konsollar yer alır. Konsollar üzerinde yer alan kirişler üzerinde ise doğu batı yönünde atılmış ahşap direkler tavanı oluşturmaktadır. Orta sahnın diğer sahnılara göre daha yüksektir. 1977 yılında son cemaat kısmına ikinci bir ibadet kısmı eklenmiştir.

MEDRESELER

Osmanlı Döneminde her yerde olduğu gibi, Çankırı'da da ilme ve okumaya çok önem verilmiş ve birçok medrese kurulmuştur. Merkez İlçe'de Büyük Cami, İmaret, Alibey, Kirmanoğlu, Karataş, Buğdaypazarı Camilerinin etrafında sıralanan medreselerle Orta, Kurşunlu, Çerkeş ve Yapraklı İlçelerinde kurulan medreselerden çok sayıda öğrenci yetişmiştir.

Bugün Büyük Cami'nin doğusunda bulunan 17. yüzyıldan kalma Çivitçioğlu Medresesi ile Buğday Pazarı Cami'sinin bahçesinde yer alan Buğday Pazarı Medreseleri restore edilerek kültür ve sanat merkezi olarak hizmetlerini sürdürmektedir.



Taşkaracalar Camii



Paşasultan Camii



Çivitçioğlu Medresesi



Buğdaypazarı Medresesi



Emir Karatekin Türbesi/Çankırı



Şeyh Mehdi Cami ve Türbesi



Pir-i Sanî Türbesi/Çerkeş



İmaret Camii Haziresi

TÜRBELER

Emir Karatekin Türbesi: Çankırı Kalesi'nin içindedir. Danişmentliler Dönemi (14. Yüzyıl) eserlerinden olup tuğla ve moloz taştan yalın bir yapıdır. İçinde Karatekin Bey ve çocuklarına ait dört adet sanduka bulunmaktadır. Mimari özelliğinden ziyade Çankırı Fatih Karatekin Bey'in türbesi olduğu için önem arz etmekte ve ziyaretçi çekmektedir.

Şeyh Mehdi Türbesi: Merkez ilçede Karataş Mahallesi Kayabaşı Mevkiindedir. Yapı olarak mimari bir değer taşımamakla birlikte Çankırı'nın ilk fethinde bulunduğu bilinen Şeyh Mehdi'nin kabri olduğu için manevi değeri vardır. Şeyh Mehdi'nin doğum yeri ve tarihi bilinmemekte, 1272 M. yılında vefat ettiği, türbenin ise 1272 yılında yapıldığı vakfiyelerden anlaşılmaktadır.

Hoşisamlar Türbesi : Atkaracalar İlçesi güneyinde, Dumanlı Dağları'nın eteklerinde olan türbe, ilçeye 3 km. mesafededir. 10 dönüm alana sahip olan Türbenin çevresinde cami, misafirhane, yemekhane, umumi tuvalet ile iki adet çeşme bulunmaktadır. Bütün yapılar yenidir. Türbe'de medfun bulunan Pir Hamza Sultan'ın, Fatih Sultan Mehmet Dönemi'nde Horasan'dan geldiği ve civarda dağınık olarak yaşayan müslümanlar için merkezi yerde bir cuma mescidi inşa ettirdiği bilinmektedir. Bugün Atkaracalar İlçesi'nin ortasında kalan mescidin zamanla yıkılması üzerine, halk tarafından yerine büyük bir cami yapılmıştır. Türbe, özellikle yaz döneminde çok sayıda ziyaretçi çekmektedir.

Pir-i Sanî Türbesi: Çerkeş İlçesi'nde bulunan Türbenin 18. yüzyılda yapıldığı bilinmektedir. Aynı adı taşıyan mescidin içinde bulunan Türbe, moloz taştan 5X5 metrekare ölçülerinde kubbeli bir yapıdır. Pir-i Sani olarak anılan Zat Çerkeşli Hacı Mustafa Efendi olup Halveti Tarikatı Şabaniye Kolunun büyüklerindedir. Meşhur Alimlerden Kuşadalı İbrahim Efendi'nin hocasının hocası olduğu, 1813 yılında Çerkeş'te vefat ettiği, Şabaniye Kolu'nun büyüğü Kastamonu'da medfun bulunan Şeyh Şaban-ı Veli'den sonra geldiği için Pir-i Sani olarak anıldığı bilinmektedir.

Hacı Murad-ı Velî Türbe ve Camii: Eldivan İlçesi'ne bağlı Seydiköy'ünde bulunan eser, moloz taştan yapılmış, yalın, ahşap çatılıdır. Cami ve türbe içice aynı yapı altındadır. İnşa kitabeleri bulunmadığından yapılış tarihleri bilinmemektedir.

Hacı Murad-ı Velî'nin ölüm tarihi 1207 olduğuna göre türbe bu tarihten sonra yapılmış, daha sonra cami ilave edilmiş olmalıdır. Çeşitli dönemlerde yapılan bakım ve onarımlarla bugünkü şeklini almıştır.

Cami, boyuna dikdörtgen planlı, düz ahşap tavanlı, türbe kısmının üzerini de kapatacak biçimde alaturka kiremit kaplı çatılıdır. İç duvarlarda yer alan kalem işleri Tosyalı Ali Usta tarafından 1951 yılında yapılmıştır. Güneybatı köşede tuğladan sekiz sıra kirpi saçaklı pah yer alır.

Cami doğu duvarına bitişik türbenin kare planlı ve ahşap tavanlı ön mekanında Hacı Murad-ı Velî'nin oğlu ve kızlarının sandukası ile yörede kutsal sayılan iki göktaş bulunur. Hacı Murad-ı Velî'nin kabrinin bulunduğu asıl türbe kare planlı ve tromp geçişli kubbe ile örtülüdür.

Mimari olarak büyük bir özelliği bulunmamakla birlikte Horasan Erenleri'nden olan Hacı Murad-ı Velî'nin Türbe'si olması sebebiyle önem arz etmekte ve çok sayıda ziyaretçi çekmektedir. Vakıflar Genel Müdürlüğüne restorasyon ve çevre düzenlemesi yapılan türbe ilimiz inanç turizmi açısından önemli bir mekandır.

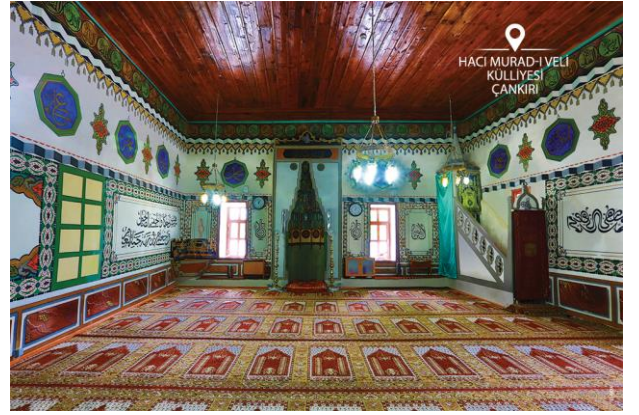
Fethiye Türbesi: Yapraklı İlçesinde bulunan ve yakın dönemde Vakıflar Genel Müdürlüğüne restorasyon ve çevre düzenlemesi gerçekleştirilen kültür varlığı muhtemelen 17. Yüzyıl eseridir.

İki katlı ve kare planlı yapının alt katında türbe, üst katında ise kütüphane bulunmaktadır. Türbenin üzeri doğu-batı doğrultusunda beşik tonozla örtülüdür. Kütüphaneye, kuzey cephesindeki giriş kapısının kapalı olması sebebiyle güney cepheye bitişik eve açılan pencereden girilmektedir.

Üzeri tromp geçişli tuğla kubbe ile örtülüdür. Kubbe, dıştan sekizgen kasnaklı ve alaturka kiremit kaplı çatı ile örtülüdür.



Hacı Murad-ı Velî Külliyesi



Hacı Murad-ı Velî Külliyesi



Ağagil Mezarlığı/Çerkeş



Fethiye Türbesi



Beşdut Kaya Mezarları



İndağı Kaya Mezarı/Yerleşimi



Sakaeli Kaya Mezarları/Yerleşimi



Sakaeli Peri Bacaları

KAYA MEZARLARI

Beşdut Kaya Mezarları: Merkeze bağlı Beşdut Köyü'nde derenin iki yanındaki kayalara oyulmuştur. Bir tanesi sütunlu, diğeri sütunsuzdur. Sütunlu mezar 10 m. eninde 2 m. yüksekliğin dedir. Yuvarlak gövdeli sütunlar kaidesizdir. Giriş kare biçimindedir. Duvarlar ve tavan düzgündür. Sütunsuz mezar sütunlu mezarın hemen yanında 8X10 m. ölçülerindedir. Dörtgen biçimi girişten mezar odasına geçilmektedir. Duvarlar ve tavan düzgündür. M.Ö. 6. yüzyıldan kaldığı sanılmaktadır. Yörede bunların dışında benzer kaya mezarları da bulunmaktadır.

İndağı Kaya Mezarları ve Salman Höyük: Ilgaz ilçesinin güneydoğusunda Çankırı-Kastamonu yolunun kenarında bulunan höyüğün yüksekliği 20-25 m. ve tepesi düzdür. Çevresinde bulunan tarım arazilerindeki çalışmalar ve kaçak kazılar sonucunda yüzeye yayılmış pişmiş topraktan mamul parçalardan, yoğun Bizans ve Roma dönemi yerleşiminin çok daha eski çağlara uzandığı tahmin edilmektedir.

Bölgedeki anıtsal yapılar Devrez Çayının güneyinde ve Çankırı Kastamonu yolunun solunda kayalık, yüksekçe bir tepenin doğuya bakan yamaçlarındadır. Burada çok sayıda ve insan eliyle oyulmuş mağaralar, kaya mezarları, kaya kilisesi olabileceği tahmin edilen tapınak ve amacı tam olarak bilinmeyen oyuklar bulunmakta olup burasının; dini törenlerin yapıldığı ve muhtemelen höyükle bağlantılı kutsal kabul edilen mekanlardan olduğu tahmin edilmektedir.

Kaya tapınakları, ulaşım yollarının geçtiği sarp ve dar geçitlere, kervanların talancılardan korunması ile dua ve ibadet etmek amacıyla yapılmakta idi.

İndağı Kaya mezarlarına ulaşım için 2000 yılında yol açılarak, açılan yol asfaltlanmıştır. Ayrıca çevre düzenlemesi ve aydınlatma çalışmalarıyla kaya mezarlarına çekicilik kazandırılmıştır.

Sakaeli Kaya Mezarları ve Peri Bacaları: Genel olarak Roma ve Bizans Dönemlerine ait olduğu tahmin edilen mezarlar, köyün sırtını yasladığı

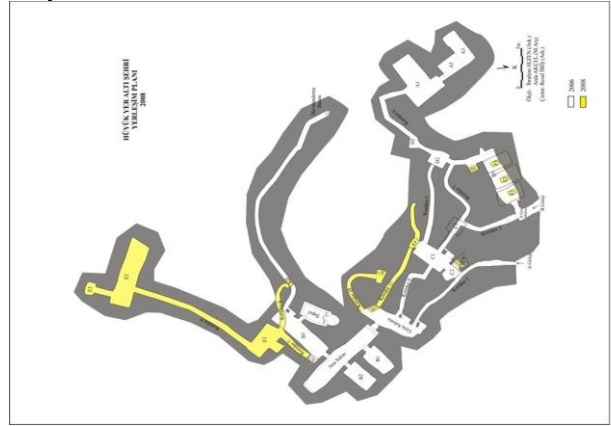
tepenin güneyde dik inen yamaçlarında yer almaktadır. Çakıl taşlı tortul kaya özelliği taşıyan tepenin yüzeyindeki oyukların yere yakın olanları köy halkı tarafından önü kapatılmak suretiyle değişik maksatlarla kullanılmaktadır. Çeşitli yükseklik ve genişlikteki oyuklar; tek, birbirine geçişli, basamakla inilen iki odalı bölmeli, aydınlatma pencereyi özellikler göstermektedir. Kare, dikdörtgen planlı, düz kubbe ve semerdam tavanlıdır. Duvarlara açılmış küçüklü büyüklü nişler mezar odası ve ikamet amaçlı olarak kullanılmıştır. Bir kısmının girişleri kemerli ve içlerinde ölü sedirleri mevcuttur. 1.5x1.5 ile 10.0x10.0 m arasında değişen taban ölçüleri, 2-3.5 m arasında değişen tavan yüksekliklerine sahiptirler. Oyuklar arasında 27 basamakla inilen bir sulu in bulunmaktadır Devrez Çayının akıntısı istikametinde köye 2 km. mesafedeki Gelin Kayası mevkiinde peri bacası oluşumları ve aralarındaki kaya mezarları ilginç görünüm oluşturmuştur.

Hüyük Yeraltı Şehri: İl merkezine 55, Orta ilçesine 11 km mesafede yer alan Hüyük Köyünde bulunmaktadır. M.S. 3-5. yüzyıllarda yapıldığı ve kullanıldığı tahmin edilen yer altı şehri 2005 yılında tespit ve tescil edilmiş, 2006 ve 2008 yıllarında Müze Müdürlüğüne gerçekleştirilen temizlik çalışmalarıyla; küçük kilisesi, keşiş odaları, sarnıcı ve diğer hayat alanlarıyla komplike bir yapı arz eden çok katlı kültür varlığı tamamen açığa çıkartılmıştır.

Çankırı Kalesi: Şehrin kuzeyinde küçük bir tepe üzerinde kurulmuştur. Romalılar, Bizanslılar, Danişmentliler, Selçuklular ve Osmanlılar dönemlerinde sağlamlığıyla ünlü olan kale geçen yüzyıla kadar iskan edilmiş olup yapıdan zamanımıza birkaç sur kalıntısından başka bir şey kalmamıştır. Dörtgen planlı olan kalenin surları moloz taş ve tuğla karışımıdır. Eteklerinde bulunan dereden itibaren yüksekliği 150 m. kadardır. Kale içinde Roma Dönemi'nden kalma kaya mezarı, iskan kalıntıları ve pişmiş toprak kap parçaları ile Çankırı Fatih Emir Karatekin



Hüyük Yeraltı Şehri



Hüyük Yeraltı Şehri Krokisi



Çankırı Kalesi



Saat Kulesi

Bey'in türbesi bulunmaktadır. Geçmiş yıllarda ağaçlandırılan Kale, ziyaretgah ve mesire yeri olarak kullanılmaktadır.

Saat Kulesi: Merkez İlçe Mimar Sinan Mahallesi'nde bulunan dört cepheli yapı. Osmanlı son dönemi eserlerindedir. Saatleri faal değildir.



Cemalettin Ferruh Darülhadis (Taş Mescit): Çankırı'da Selçuklular Dönemi'nden kalma en önemli yapıdır. Cemalettin Ferruh Şifahanesi ve Darülhadis olarak birbirine bitişik inşaa edilen bu iki yapı, mimarlık tarihi bakımından olduğu gibi plastik sanatlar açısından da ilgi odağı niteliğindedir. Günümüze kadar ulaşan kitabelerinden anlaşıldığına göre Şifahane, Keyhüsrev Oğlu I.Alaeddin Keykubat zamanında Atabey Cemalettin Ferruh tarafından 1235 M. (Hicri 633 Muharrem) yılında yaptırılmıştır.

Bundan yedi yıl sonra 1242-1243 M. (Hicri 640) yılında Şifahanenin önüne bir Darülhadis ekleten Cemalettin Ferruh, bu yapılarıyla Çankırı'da ilginç sağlık kurumlarından birisinin kurucusu olmuştur.

Bu iki yapıdan, halk arasında Taş Mescit olarak tanınan Mescit ve Cemalettin Ferruh'un Türbesi bulunan Darülhadis kısmı, bütünüyle günümüze ulaşmıştır. Şifahane kısmı ise tamamen yok olmuş durumdadır.

Tekkelerin kapatılması kararına kadar bir süre Mevlevihane olarak ta görev yapan Şifahanenin yıkılmasına, moloz taştan yapılmış olması ve arazinin durumunun sebep olduğu sanılmaktadır. Buna karşılık olarak ön tarafa yedi yıl sonra yapılan Darülhadis, iki katlı olarak kesme taştan yapılmış, dışardan iki duvar ve bir köşe kulesiyle desteklenmiştir.

Bu yapıların bir diğer önemi de, yapı üzerinde yer alan iki adet figürlü parçadan gelmektedir. Bunlardan biri sürekli yayınlara konu olmuş, devamlı olarak üzerinde durulmuştur. Boyutları 1.0X 0.25 m. olan bu kabartmanın özelliği, gövdeleri birbirine dolanan iki ejder (yılan) motifidir.



Ejd

erlerin başları karşılıklı gelecek şekilde biçimlendirilmiştir. Günümüzde "Tıp Sembolü" olarak kullanılmaktadır. Halk arasında su içen yılan olarak da adlandırılan ikinci parça ise, diğeri gibi alçak kabartma olarak biçimlendirilmemiş olup başlı başına bir heykel görünümü verilmiştir. Darülhadis'te kullanılan gözenekli taştan yapılmış olan parça, kupa şeklinde olup gövdesine bir yılan sarılmakta ve üst kısımda uzantı yaparak sonuçlanmaktadır. Bu motif de günümüzde "Eczacılık Sembolü" olarak kullanılmaktadır.

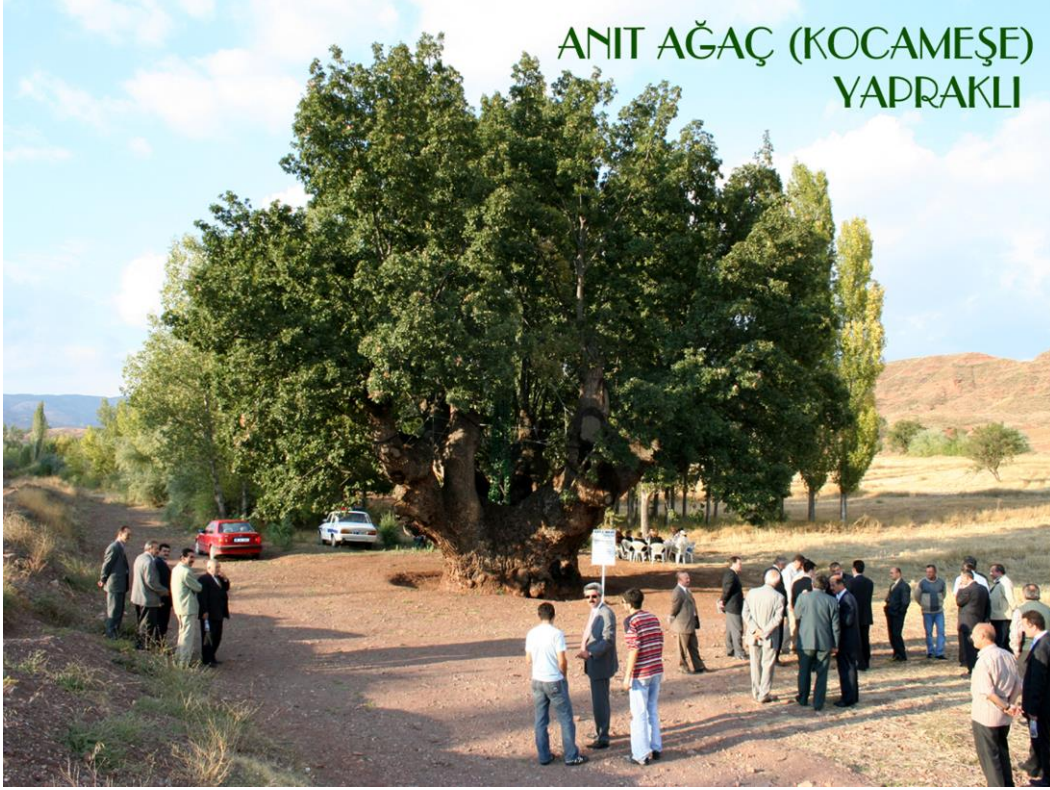
Taşmescit yanında, dönemin önemli Mevlevihanelerinden sayılan ve günümüze sadece fotoğrafları ulaşan Çankırı Mevlevihanesi Vakıflar Genel Müdürlüğüne aslına uygun olarak yeniden inşa edilmiştir.



ANIT AĞAÇLAR

KOCA MEŞE

İl merkezine 27 km uzaklıktaki Yapraklı İlçemize bağlı Karacaözü Köyünde bulunan ve koruma altına alınan meşe ağacının 400 yaşın üzerinde olduğu ve dünyanın en yaşlı meşeleri arasında sayıldığı bilinmektedir. Görenleri hayrete düşüren meşenin çevresi 14,10 metredir. Ayrıca Merkez Müflis Tepesi mevkiinde Çınar Ağacı, Orta İlçesinde Paşasultan, Eldivan'da Türbe ve Gedene Çamları ile Kaba Meşe, Çerkeş'te Dokuzkardeşler Çamları ile Ilgaz'da bir ulu çam anıt ağaç olarak tescillidir.





Koca

Meşe/Yapraklı

Paşa Sultan Çamı/Orta

ÇEŞMELER

Osmanlı Dönemi sonlarından kalan ancak halen pek çoğu kullanılmayan çeşmelerimizin özellikle merkez ilçede yer alanlar, koruma altına alınmasına rağmen kaderlerine terk edilmiş durumdadır. İlçe ve köylerde ise halen kullanılan çeşmeler zamana karşı geçmişin izlerini taşımakta ve halen kullanılmaktadır.

Yurtpınar Köyü Çeşmesi: Bayramören İlçesi, Barok üslubunda ve kesme taştan eser, kitabesine göre 1850 yılında Osman Ağa tarafından yaptırılmıştır.



Çeşme/Korgun



Şadırvan/Büyük Cami



Çeşme/Kurşunlu



Şadırvan/Taşkaracalar



Çeşme/Kese



Şadırvan/Çatkese



Çeşme/Dodurga



Su Sarnıcı/Taşkaracalar



Çeşme/Kayıören



Çeşme/Çerkeş

HAMAMLAR



Karataş Hamamı: Osmanlı Dönemi haç biçimi çifte hamamlara örnektir. Ali Bey Camii'nin bitişiğinde olması sebebiyle aynı tarihlerde yapılmış olabileceği tahmin edilmektedir. Yuvarlak kemerli kapıyla geçilen soğukluk bölümü, ortada bütün, yanlarda yarım kubbelerle örtülüdür. Sıcaklık bölümü kubbeye örtülü olup dört köşesinde yine kubbeli halvetler bulunmakta, kubbeler sekizgen kasnaklara oturmaktadır. Kadınlar bölümü de aynı planladır. Hamam Çankırı Belediyesiince restore edilerek Tuz Rehabilitasyon Merkezine dönüştürülmüştür.

Çarşı Hamamı: Halk arasında Ebcet Hamamı, bazı kaynaklarda ise Buğday Pazarı Hamamı olarak geçen yapı, Merkez ilçede Müflis Tepesi Mevkiinde olup 1800'lü yıllarda ve Çankırı Mutasarrıfı Said Efendi tarafından yaptırıldığı zannedilmektedir. Çifte hamam planındadır. Üç kubbeli soğukluktan ortası kubbeli, yanları eyvan biçimi tonozlu sıcaklık bölümüne geçilmektedir. Köşelerde kubbeli halvetler bulunmaktadır. Kadınlar bölümünün planı da erkekler bölümü gibidir.

Murat Hamamı: Çerkeş İlçe Merkezinde bulunan ve halen harap vaziyette olan hamamı 17. yüzyılın ilk yarısında Sultan IV.Murat tarafından yaptırılmıştır.

İlgaz Hamamı: Ilgaz İlçe Merkezi'nde çarşı ortasındadır. Yapılışı hakkında bilgi bulunamamıştır. Soyunma, soğukluk ve sıcaklık bölümlerinin üzeri kubbelerle örtülüdür, Köşelerde de kubbeli halvetler bulunmaktadır.

Kurşunlu Hamamı : Kurşunlu ilçesinde bulunan hamamın yapım tarihi ve kim tarafından yaptırıldığı bilinmemektedir. Onarım geçirmiş olan yapı moloz taştan inşa edilmiştir. Tonozlu soyunma yeri ile tek kubbeli sıcaklık bölümlerinden oluşmaktadır.

KÖPRÜLER

Bayramören Köprüsü: İlçenin dışında Melan Çayı üzerinde kuruludur. İki gözlü, ayakları kesme taştan, diğer kısımları ahşaptandır. Üzerinden yayalar geçebilecek genişlikte inşa edilmiştir. Kesme taş ayaklar üzerine kalasların bindirilmesi suretiyle farklı bir mimari tarzı vardır. Köprü, alaturka kiremit kaplı çatı ile örtülerek korunmuştur. Yapılış tarihi bilinmemekle birlikte 100-150 yıllık olabileceği tahmin edilmektedir.Valiliğimizce yaptırılan köprü, Karayolları 15. Bölge Müdürlüğüince aslına uygun olarak yeniden yapılmıştır.

Akbaş Köyü Köprüsü: Çerkeş İlçesi'nde bulunan; Melan Çayı üzerine kurulu olan kesme taş köprü 20. Yüzyıl başında Çerkeşli Hacı Gökmen tarafından Safranbolulu Rum ustalara yaptırılmıştır.

Çaylı Köyü Köprüsü: Çerkeş İlçesi'nde bulunan; Melan Çayı üzerinde yer alan çatılı ve beş gözlü köprünün ayakları kesme taş, diğer kısımları ahşaptandır. Çatısı alaturka ve alafranga kiremit kaplıdır. Hemen yanına yapılan yeni köprü sebebiyle kullanılmayan köprünün zamanla bir ucu ile kara bağlantısı da yıkılmıştır.

Benzer özelliklerde ve kullanılabilir durumdaki bir diğer köprü de, çayın akış istikametinde ve Çaylı Köprüsünün birkaç km. aşağısında yer almaktadır.

DDY Köprüleri : Kurşunlu ilçesi Gölüce, Kızılca ve Sumucak köyleri sınırları içinde yer alan kesme taş köprüler gerek mimarileri gerekse anıtsal büyüklükleri ile görenleri hayran bırakan güzelliklere sahiptir.

Uzunluğu yaklaşık 100 m olan **Gölüce Köprüsü**nün yüksekliği ise 75 m civarındadır. Biri yarım, dördü tam beş yuvarlak kemerlidir. Kemerleri taşıyan kare biçimli ayaklar alt kısmında kalın, ortada ince, üst kısımda ise yine kalın şekilde düzenlenmiştir.

Kızılca Köprüsünde ortada bir büyük kemer yer almakta, kenarlarda ise dörder yarım kemer bulunmaktadır. Köprünün ayakları üzerine kurulduğu derenin yamaklarına tutturulmuştur.

Devrez Köprüsü de aynı teknikte yörede bol bulunan andezit taşının şekillendirilmesiyle kesme taştan yapılmıştır. Ortada üç büyük tam kemer yer almakta, kıyılarda ise ikişer yarım kemer bulunmaktadır. Köprünün bir önemli özelliği ise kavisli olmasıdır. Tam kemerleri taşıyan ayaklar Y harfi şeklinde olup ortalarında yarım kemerler oluşturulmuştur.



Bayramören Köprüsü



DDY Gölüce Köprüsü



Bayramören Köprüsü



DDY Kızılca Köprüsü



Güvem Köprüsü



DDY Devrez Köprüsü



Akbaş Köprüsü



IV.Murat Köprüsü

TAŞ MEKTEP

İdadi Mektep adıyla 1893 yılında açılan okulun yapımına 1886 yılında başlanmıştır. Merkez ilçede bulunan bina iki katlı olup, kesme taştan yapılmıştır. Lise, Ortaokul, Güzel Sanatlar Lisesi ve son olarak Bilim Sanat Merkezi olarak hizmet veren binanın bir diğer özelliği ise Atatürk'ün Şapka Devrimi nedeniyle çıktığı yurt gezisi sırasında bu binadaki bir dershanede konuk edilmesidir. Günün imkânları doğrultusunda tefriş edilip, Atatürk'ün 31 Ağustos 1925 gecesi konakladığı dershane günümüzde "Atatürk Odasına" dönüştürülmüştür.



ATATÜRK ODASI

Ulu önder Atatürk, Şapka Devrimi nedeniyle çıktığı yurt gezisine 23 Ağustos 1925 tarihinde Çankırı'dan başlamıştır. Elindeki panama şapkasıyla halkı selamlamış, aynı gün Kastamonu'ya hareket etmiştir. Kastamonu dönüşü 31 Ağustos 1925 tarihinde ilimizi tekrar şerefleştirmiş ve geceyi Çankırı'da Taş Mektep'te kendisi için tefriş edilen dershanede geçirmiştir. O günün imkanları ile tefriş edilen dershane günümüzde Atatürk Odası olarak ziyaret edilmektedir.



Atatürk'ün Konakladığı Okul Binası



Atatürk'ün Konakladığı Oda

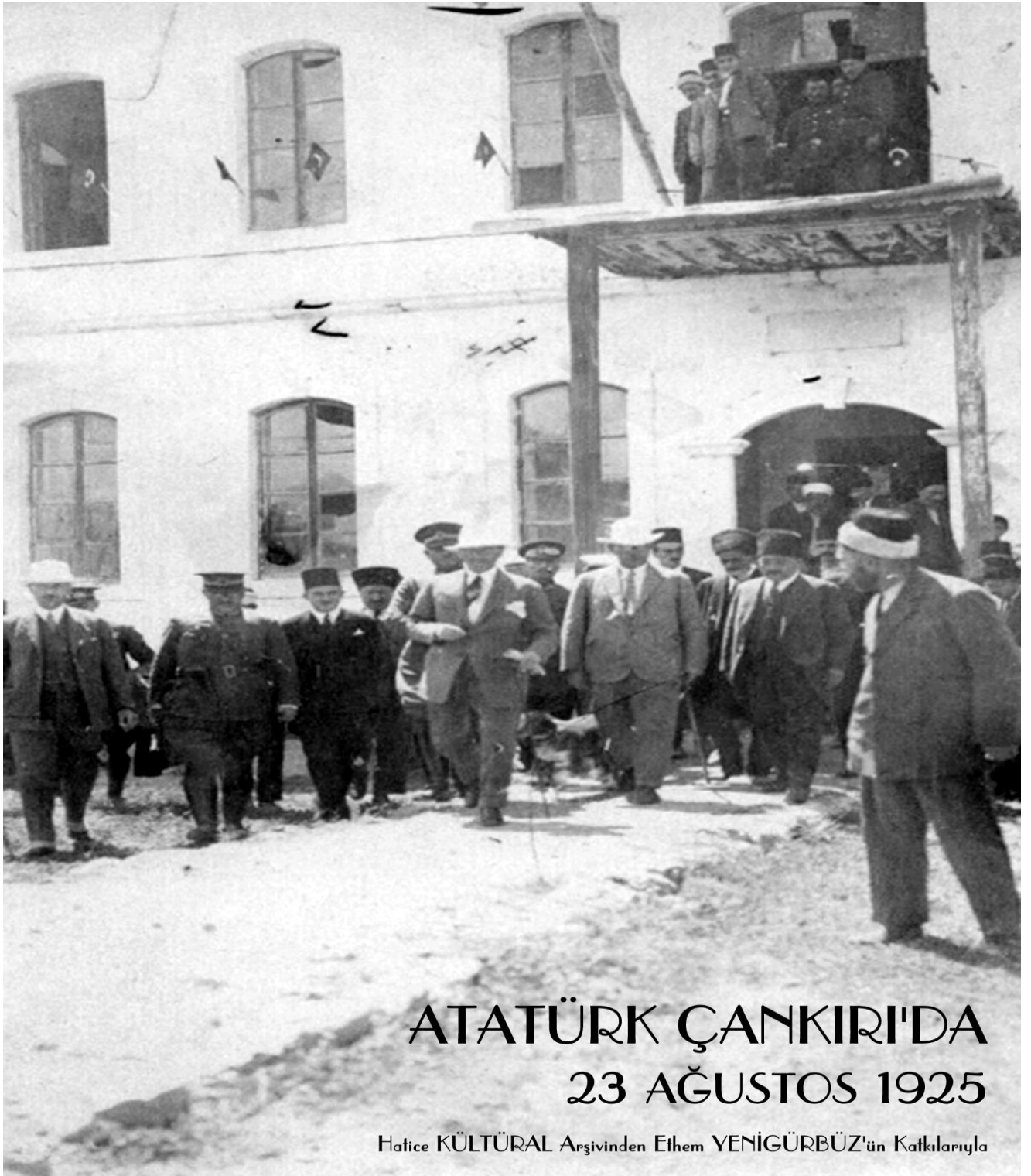
ATATÜRK ÇANKIRI' DA

Atatürk 23 Ağustos 1925 günü sabahın erken saatlerinde yeni bir Anadolu gezisine çıkıyordu. İki otomobil hazırlanmıştı. Birine Atatürk, Kütahya Milletvekili Nuri (Conker) Rize Milletvekili Fuat (Bulca), ötekine Cumhurbaşkanlığı Genel Sekreteri Tefik (Bıyıklıoğlu), Başyaver Rusuhi, Yaver Muzaffer (Kılıç), Muhafız Birliği Komutanı İsmail Hakkı (Tekçe), Özel Kalem'den Lütfi Bey bindiler. Yaverler ve İsmail Hakkı (Tekçe) nın dışında herkes sivil ve şapkalı idi. Bu gezinin özelliği de Kastamonu ve İnebolu'da Şapka Devrimini fiilen başlatmaktı.

Yolda Kalecik'e uğradılar. Tüney Hanı'na geldikleri zaman Çankırı Valisi Cemil Bey, Çankırı Milletvekillerinden Talat, Ziya ve Rifat Beyler, Çankırı Belediye Başkanı ve daha başkaları Atatürk'ü karşıladılar. Öğleye doğru Çankırı'ya giriyorlardı. Atatürk; selam duran askeri birliği, öğrencileri ve binlerce Çankırlıyı, başı açık, elindeki panama şapkasını sallayarak selamladı. Atatürk'ü şapkalı ya da başı açık görenler, başlarına el atıyor, fes, kalpak ne varsa çıkararak ellerine alıyor, Atatürk'ü başları açık selamlıyordu.

Yolu üzerinde kurbanlar kesilir, toplar atılırken Atatürk doğruca Çankırı Belediyesi'ne geldi. Buzlu ayranlar içilirken hoşbeşler yapıldı. Atatürk o gün çok neşeliydi. Çankırı'da, Kastamonu gezisi dönüşünde bir gün kalacaktı. Hep birlikte Kurtuluş Kız Okulu'na geldiler. Öğle yemeği burada hazırlanmıştı. Yemekten sonra, saat 13.30'da hemen otomobillere bindiler. Kastamonu'ya uğurladılar.

Kastamonu Dönüşü Yine Çankırı'da : Atatürk'ün Kastamonu'daki "Şapka Gezisi" 23 Ağustos 1925 ten 31 Ağustos 1925 Pazartesi gününe kadar sürmüş, gezi her yönüyle başarılı olmuştu. Atatürk, vatandaşların coşkun gösterilerinden, şapkayı, en ufak bir tepki göstermeksizin hemen benimsemelerinden çok memnundu. Devrim Atatürk'ün bir işaretiyle kendiliğinden oluvermişti. Daha hiçbir emir verilmeden halk terzilerine harıl harıl şapka, kasket diktiriyor, bulamazsa başını açıyordu. Yeryüzünde hiçbir devrim, bu kadar içtenlikle, anlayışla, isteyerek ve bilerek yapılmamıştı. Halka şapkayı alıştırma alıştırma, önce memurlardan başlayarak giydirelim diyenler aldanyordu. Halk, Kastamonu ve Çankırı gezisiyle birlikte, şapkayı çoktan giymişti. Yeter ki siz ona giyeceği şapkayı bulunuz.



ATATÜRK ÇANKIRI'DA 23 AĞUSTOS 1925

Hatice KÜLTÜRAL Arşivinden Ethem YENİGÜRBÜZ'ün Katkılarıyla

31 Ağustos 1925 Pazartesi günü öğleden sonra saat 17.00'de tekrar Çankırı'ya giriyordu. İlk geldiği gün başını açan halk, şimdi bezden, keçeden diktikleri şapkalarla Atatürk'ü karşılıyordu. Binlerce karşılayıcı arasında başı fesli kalpaklı hemen hemen hiç kimse yoktu. Şapka bulamayan başı açıktı.

Çiftçiler bir kağrı arabasını başaklar, kırmızı-beyaz kurdelelerle süslemiş, karşılamaya çıkmışlardı. Aşar vergisi kalktığı için Atatürk'e şükran duyguları sonsuzdu. Atatürk onlara:

- Aşar kalktığı halde uygulamada sıkındı var diyorlar, doğru mu? diye sordu.

- Hayır Paşam, çok memnunuz, diye karşılık verdiler.

Hükümete geldikleri sırada bir İskilip Heyeti Atatürk'ü ile de İskilip'e götürmek istiyordu. Atatürk: **"Sevgili İskiliplilere teşekkürlerimi ve selamlarımı götürünüz. Gezimi uzatmaya imkân kalmadı. Başka bir zamana..."** dedi. Söz şapkadan, giyimden açılmıştı. Atatürk; **"Kıyafeti, medenî bir şekle dönüştürmek için kanun falan gerekmez. Millet karar verir, yapar. Yalnız bir Diyanet İşleri Reisi, buna bağlı müftü, imam ve hatipler vardır. Bu sınıfa ait özel kıyafeti tanırız. Bu işlerle görevli olmayanların aynı kisveyi giymeleri doğru değildir. Bu gibilerini kimse tanımaz ve kabul etmez."** dedi.

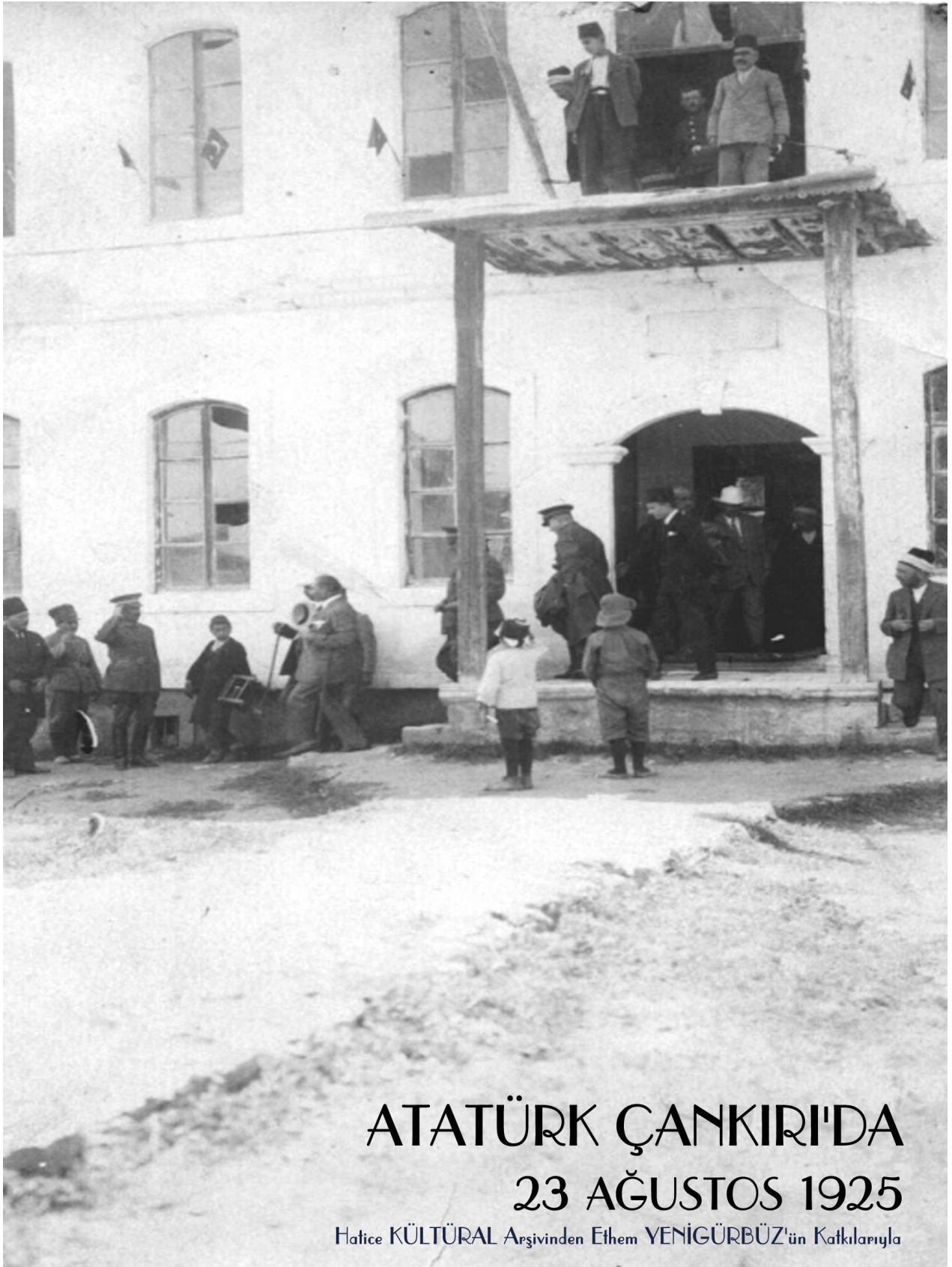
Atatürk, Hükümet Konağında daire müdürleri ve memurlarını ayrı ayrı tanıyarak, ellerini sıktı. Görevleri ile ilgili sorunlar sordu. Sağlık Müdürü'ne: **"İlin sağlık durumu nasıldır?"** Derken, Tapu Müdüründen de tapu ve kadastro konusunda bilgiler alıyordu. Akşam olmuştu. Çankırı Ortaokulu üst katı Atatürk ve birlikte olduğu konuklar için hazırlanmış, dayanıp döşenmişti. Atatürk ortaokula geldiği sırada Tahsin Nahit (Uygur) bir hoş geldiniz konuşması yaptı. Atatürk bu konuşmaya şu karşılığı verdi:

"Çok derin, çok samimî duygularınıza teşekkürler ederim. Beni çok sevdiğinizi, bana çok güvendiğinizi, işaret ettiğim hedeflere bütün varlığınızla yürüyeceğimizi söylüyorsunuz. Benim buna verebileceğim cevap şudur ki: Ben güven ve saygıya hak kazanacak başarılar göstermişsem, o da sizlerin yardımlarıyla olmuştur. Güveninize yürekten inanarak, millî görevimde muhtaç olduğum gücü ve yetkiyi sizden alıyor, sizde buluyorum. Bahtiyarlığımı Çankırı'nın sevgili halkının karşısında yüksek sesle ifade ediyorum."

Sonradan, 1945 yılında, Çankırı'nın en büyük meydanında elinde şapka ile dikilen Atatürk Heykeli'nin kaidesinde yerini alan bu sözler, o akşam herkesi coşturmuştu. Fener Alayı ise Çankırı'ya, Çankırı'nın unutamayacağı bu mutlu geceye ayrı bir güzellik katıyordu.

1925 yılının 1 Eylül sabahı... Atatürk, Çankırı'dan Ankara'ya dönüyordu.

(Mehmet Önder "Atatürk'ün Yurt Gezileri" isimli kitaptan alınmıştır.)



ATATÜRK ÇANKIRI'DA 23 AĞUSTOS 1925

Hatice KÜLTÜRAL Arşivinden Ethem YENİGÜRBÜZ'ün Katkılarıyla

DOĞAL GÜZELLİKLER - MESİRE YERLERİ- YAYLALAR

Çankırı Kalesi: Geçmiş yıllarda çevre düzenlemesi yapılarak ağaçlandırılan Kale halkın rağbet ettiği bir mesire yeri ve aynı zamanda ziyaretgahdır. Çankırı Fatih Karatekin Bey'in Türbesi'nin burada bulunması kalenin önemini bir kat daha artırmaktadır. Çankırı'nın tamamına hakim bir tepe üzerinde olan alanda, Çankırı Belediyesince çevre düzenlemesi yapılmıştır. Araç ile çıkılabilen kalede oturma yerleri, pergule, elektrik, su, mescit, otopark umumi tuvalet mevcuttur.



Kenbağ Tabiat Parkı: Çankırı Merkez ilçe Kenbağ mevkiinde bulunan 36 hektar alana sahip olan Kenbağ Tabiat Parkı, il merkezine 7 km mesafede ormanlık alan içerisinde yer almakta, asfalt yol ile ulaşım sağlanmaktadır.

Karaçam ağaçlarıyla çevrili olan Kenbağ Tabiat Parkında halkımızın rekreasyonel amaçlı günübirlik ihtiyaçlarının karşılanmasına yönelik imkanlar mevcuttur.



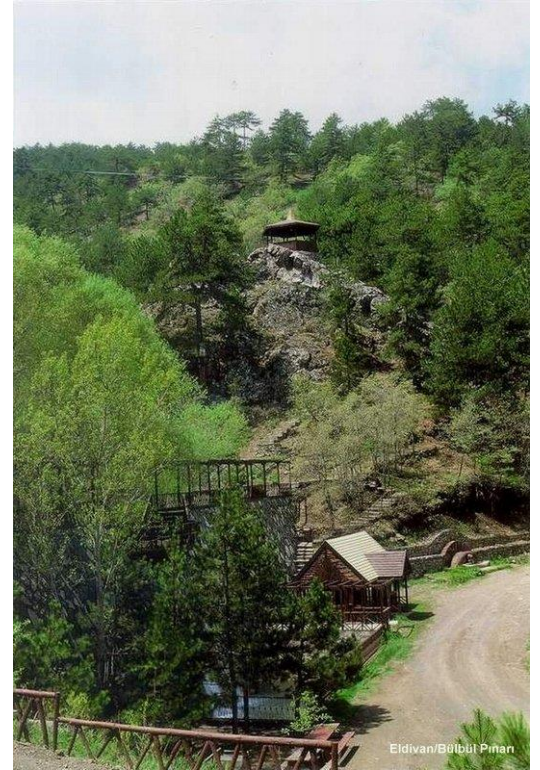
Eldivan/ Bülbül Pınarı Mesire Yeri:

İl merkezine 23, ilçe merkezine 5 km mesafede, ormanlık alanda yer alan mesire yerine asfalt bir yolla ulaşılmaktadır.

Alanın içerisinde çam; meşe; dere kenarlarında söğüt ve az miktarda da fındık, kavak, yabani erik ve alıç türleri bulunmaktadır.

Geniş bir alana yayılmış olan mesire yerinde masa-bank tipinde oturma yerleri, ocaklıklar, çeşmeler, umumi tuvaletler, büfe, yağmur barınağı, seyir terası ve kulesi, otopark, çocuk parkı, örme taş üzerine yapılmış ahşap köprü ve bungalov tipinde bir dinlenme evi bulunmaktadır.

İlçede, Bülbül Pınarı Mesire Yeri'nin dışında Karadere ve Saray Göletleri, çevrelerindeki orman varlığı, çeşme ve su kaynakları ile piknik ye kamp yapmaya elverişli alanlardır.



İlgaz/ Kadın Çayırı Tabiat Parkı: Çankırı-İlgaz Kadın Çayırı Yıldıztepe Kültür ve Turizm Koruma ve Gelişim Bölgesi alanında kalmaktadır. Çankırı il merkezine 70, Ilgaz ilçe merkezine de 17 km mesafede ormanlık alanda yer alan tabiat parkına asfalt bir yolla ulaşılmaktadır. Alanda göknar, çam, kavak ve çalı türleri bulunmaktadır. Temiz havası ve güzel doğası ile günübirlik ziyaretçilerin dışında yaya yürüyüş, manzara seyri, kamping, fotoğrafçılık yapmak isteyenler için oldukça caziptir.

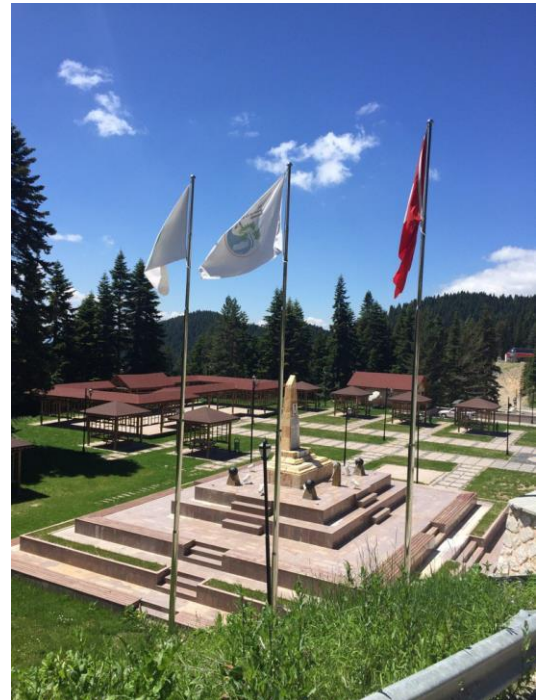


Ilgaz/ Kırkpınar Yaylası Mesire Alanı: Yaylaya, Çankırı-Kastamonu karayolunun 60. kilometresinden batıya ayrılan 10 kilometrelik asfalt bir yolla ulaşılmaktadır. Yayla Çankırı iline 70, Ilgaz ilçesine 20 km mesafededir. Ilgaz ilçesi sınırları içerisinde yer alan yayla 1650 m rakıma sahiptir. Çevre köylere ait yayla evleri bulunan Kırkpınar Yaylasında yaklaşık 55000 m² lik alana sahip bir de gölet yer almaktadır.

Çevresi sarıçam, karaçam, göknar ağaçlarıyla ve çayırlarla çevrili olan yayla, kolay ulaşımı, nefis manzarası, temiz havası ve bol su kaynaklarıyla günübirlik ziyaretçilerin dışında atlı ve yaya yürüyüş, manzara seyri, kamping, karavan, fotoğrafçılık, dağ yürüyüşü yapmak isteyenler için oldukça caziptir.

Derbent Şehitliği ve Mesire Yeri: Ilgaz'a 24, Çankırı'ya 74 km. mesafede yer alan mesire yeri Ilgaz-Kastamonu Devlet Karayolu kenarındadır. 5 hektarlık alana sahip olan mesire yerinde 12 oda 42 yatak kapasiteli bir motel yer almakta, kış sporu yapmak isteyenlerin yanısıra özel arabalarıyla seyahat edenlerce kısa süreli dinlenmeler için de tercih edilmektedir.

Sarıçam, karaçam ve köknar ağaçlarıyla kaplı olan mesire yerinde yakın zamanda düzenlenen piknik alanı yoğun ilgi görmektedir.



Seybeli (Işık Dağı) Orman İçi Mesire Yeri: Çerkeş-Kızılcahamam (Ankara) Karayolu üzerinde bulunan mesire yeri Çerkeş İlçesi'ne 20 km. mesafededir. Işık Dağı'nın kuzey yamaçlarında yer alan mesire yerinde masabank tipi oturma yerleri, ocaklıklar, çeşmeler, yağmur barınağı, otopark ve umumi tuvalet mevcuttur. Çerkeş-Kızılcahamam Karayolu mesire yerinin içinden geçmektedir.

Yukarıda sayılanların dışında Orta, Kurşunlu ve Ilgaz İlçeleri'nden geçen Devrez Çayı, Çerkeş ve Bayramören İlçeleri'nden geçen Soğanlı Çayı ile Kızılırmak İlçesi'nden geçen Kızılırmak kıyılarında, Şabanözü İlçesi Karaören Göleti ile Güdüllü, Çivitçi ve Bayramyeri Bahçelerinde, Kurşunlu İlçesi Büyükgöl yöresinde, Merkez İlçe Apsarı Göleti çevresinde, Orta ilçesi Güldürcek Barajı civarında güneybirlik ziyaretler için uygun yerler bulunmaktadır.

Ilgaz/ Osman Gölü: Çankırı iline 80, Ilgaz ilçesine 26 km mesafede ormanlık alanda yer almaktadır. Yolu orman yoludur. Alanda Osman Gölü denilen ufak bir göl bulunmaktadır. Yaz aylarında hayvan otlatma ve yaylacılık yapılmaktadır. Ağırıklı olarak göknar ve az miktarda da sarıçam ağaçları ve çayırlarla kaplıdır.

Doğa manzarası, temiz havası ve kuş sesleri ile güneybirlik ziyaretçilerin dışında yaya yürüyüş, manzara seyri, kamping, fotoğrafçılık, dağ yürüyüşü yapmak isteyenler için oldukça caziptir.



Korgun/Alpsarı Göleti Rekreasyon Alanı: Çankırı il merkezine 22, Korgun ilçe merkezine 10 km mesafede bulunan Alpsarı Göleti yaklaşık 227000 m² lik alana sahiptir.

Alanın topoğrafik yapısı ve bu yapıyla bütünleşen bitki örtüsünün güzelliği nedeniyle halkın ilgi duyduğu önemli bir mesire yeridir. Çevre düzenlemesi İl Özel İdaresince yapılan alanda restoran, masabanklar, perguleler, yürüyüş yolları, yapay çim saha, kondisyon aletleri bulunmakta, ziyaretçiler gölette deniz bisikletleri ve teknelerle gezi yapabilmektedirler.



Karaören Gölü (Şabanözü)

Şabanözü ilçesine 6, Şabanözü-Orta karayoluna 2 km mesafede bulunan göletin çevresi çam ve meşe ağaçlarıyla çevrilidir. Oluşturduğu doğal güzellik nedeniyle mesire yeri olarak kullanılmaktadır.



Hazım Dađlı Tabiat Parkı:

Yapraklı ilçesi, Yüklüköy yaylası mevkiinde bulunan 126,3 hektar alana sahip olan Hazım Dađlı Tabiat Parkı, Çankırı iline 44, Yapraklı ilçesine ise 14 km mesafede ormanlık alan içerisinde yer almaktadır. Yolu stabilize yoldur. Aktif olarak kullanılmakta olan Büyük yaylanın yakınında bulunmaktadır. Alanda gölet bulunmaktadır. Sarıçam ağaçlarıyla ve çayırlarla çevrili olan tabiat parkı, kolay ulaşımı, doğa manzarası ve temiz havası ile günübirlik ziyaretçilerin dışında atlı ve yaya yürüyüş, bisiklet, manzara seyri, kamping, fotoğrafçılık, dađ yürüyüşü yapmak isteyenler için oldukça caziptir.



YAYLALAR

Yapraklı İlçesi ve Büyük Yayla: Merkez ilçe'ye 30 km mesafede bulunan Yapraklı İlçesi, Büyük Yayla Mevkisi ile İlimiz turizm potansiyeli içerisinde özel bir öneme sahiptir.

İlçe'nin kuzeyinde yer alan Yapraklı Dađları üzerinde çok geniş bir alana yayılmış olan 1600-1700 m. rakımlı Büyük Yayla, yer yer yoğunlaşan sarıçam, karaçam, köknar, ardıç ağaçları ve zengin bir or-

man altı bitki örtüsü ile kaplıdır. Ağaçlıklar arasında otlak olarak kullanılan dağ çayırları ile kaplı boşluklar yer almaktadır.

İlçeye 8 km. mesafeden itibaren başlayan ve 13. km.'de yayla evleri bulunan Büyük Yayla, asfalt yol, elektrik ve su dışında herhangi bir altyapıya sahip değildir. Halihazır durumuyla günübirlik ziyaretlerin dışında atlı ve yaya yürüyüş, bisikletle dolaşım, manzara seyri, kamping ve karavan ile fotosafari gibi turizm türleri için çok elverişli olan yayla, kara avcılığı için de son derece zengin bir potansiyele sahiptir.



Kırkpınar ve Bozan Yaylaları: Ilgaz'a 20, Çankırı'ya 70 km. mesafede bulunan Kırkpınar Yaylası'na Ilgaz-Kastamonu Karayolu'nun 10. km.'sinde Yalaycık Köyü'nden (Akaryakıt istasyonunun bitişiğinden) batıya ayrılan 10 km.'lik asfalt bir yolla ulaşılmaktadır. Programlı bir ulaşımı bulunmayan yaylaya özel araçlarla gidilebilmektedir.

1654 m rakıma sahip yaylada yazın kullanılan 32 adet yayla evinin yanı sıra 130x350 m ebatlarında bir de gölet bulunmakta olup etrafı, sarıçam, karaçam, köknar ağaçları ve çayırıklarla çevrilidir. Kolay ulaşımı, nefis manzarası, temiz havası, göleti ve bol su kaynaklarıyla günübirlik piknik dışında atlı ve yaya yürüyüş, manzara seyri, kamping, karavan, sportif olta balıkçılığı gibi turizm türlerine son derece elverişlidir. Kırkpınar Yaylası'na 2 km. mesafede bulunan Serçeler ve Bozan Yaylaları da aynı özelliklere sahiptir.



Ilgaz Kırkpınar Yaylası



Yapraklı Büyükyayla

TERMAL KAYNAKLAR

Çavundur Termal Kaynağı ve Kaplıca Tesisleri: Kurşunlu İlçemiz Çavundur Beldesi'nde bulunan termal kaynaktan 54 °C sıcaklıkta 47 litre/saniye su çıkmaktadır. Gerede-Samsun (E 80) Devlet Karayolu'na 1.5, Kurşunlu'ya 9, Çankırı'ya 90, Ankara'ya 160 , İstanbul'a 407 km uzaklıktaki kaynak çevresinde 3 adet tesis bulunmaktadır.

İl Özel İdaresince yaptırılan tesiste 2 adet modern havuzlu hamam, Belde Belediyesi tarafından işletilen tesiste ise 2 adet havuz mevcuttur.

Termal kaynaktan çıkan su, doğal sıcaklığı nedeniyle tüm ağrılı hastalıklarda, Alkalic özelliğine bağlı olarak içme kürleri şeklinde , sodyum iyonu içermesi nedeniyle de üst solunum yolları inhalasyon-aerosol tedavisinde kullanılmaktadır.

Yol, su, elektrik ve telefon gibi alt yapı hizmetlerinin mevcut olduğu termal kaynağın hemen yakınından Çankırı-Zonguldak Demiryolu hattı geçmekte, böylece termal kaynağa istenildiğinde demiryolu ile de ulaşım sağlanabilmektedir.

Termal Tesisler

Andinata Otel Şekerler Termal	Turizm İşletme Belgeli 3 Yıldız	30 Oda 70 Yatak	Bıdakpınar Köyü Kervan Konağı Mevkii Atkaracalar/ÇANKIRI	485 50 60	485 5070
Kurşunlu Termal Otel	Özel	96 Oda 192 Yatak	Kaplıca Mevkii Çavundur Kurşunlu/ÇANKIRI	485 51 59	485 5161
Çavundur Kaplıca Tesisleri	Üçüncü Sınıf	65 Oda 140 Yatak	Kaplıca Mevkii Çavundur Kurşunlu/ÇANKIRI	485 51 20	485 5114



TUZ MAĞARASI



Merkez İlçeye 19 km. mesafede bulunan ve halen özel sektör tarafından tuz üretimi yapılmakta olan mağarada üretimi tamamlanmış galerilerin turizme kazandırılması amacıyla Valiliğimizce “**Çankırı Kaya Tuzu Mağarasının Turizme Kazandırılması Projesi**” hazırlanmıştır.

Kuzey Anadolu Kalkınma Ajansı’na (KUZKA) teklif edilen proje destek almaya hak kazanarak İl Özel İdaresi tarafından ihalesi gerçekleştirilmiştir.

Yapımı halen devam etmekte olan proje çerçevesinde; mağarada heykel ve rölyeflerin yer alacağı galeriler, Yaran Kültürü Tanıtım Galerisi, Restoran, Kafeterya, Çok Amaçlı Toplantı Salonu, Çocuk Oyun Alanı, Fosil Müzesi, Mescit, Mağara içi Işık Efekt sistemleri, Dekoratif Tuz Havuzu, Spor Aktivite Alanı ile astım, bronşit gibi akciğer rahatsızlıklarının tedavisine yönelik Tuz Terapi Odaları yapılacak, böylelikle mağara sağlık turizmi açısından önemli bir mekan haline getirilecektir.

2005 yılında Marmara Üniversitesi Güzel Sanatlar Fakültesi Heykel Bölümü öğretim üyeleri ve öğrencileri tarafından kaya tuzundan üretilen heykellerle, 2012 yılında Türk Kültür ve Sanatları Ortak Yönetimi&TÜRKSOY ve Çankırı Belediyesi işbirliğiyle düzenlenen etkinlikler çerçevesinde kaya tuzundan birebir ölçüde üretilen Orhun Abideleri mağarada sergilenmektedir.

Geçtiğimiz yıllarda mağarada Marmara Üniversitesi Güzel Sanatlar Fakültesi Eski Dekanı Prof. Hüsamettin KOÇAN tarafından “Tuz Tadı” isimli bir Resim Sergisi açılmış, Piyano Sanatçısı Tuluyhan UĞURLU tarafından Piyano Resitali verilmiş, Ahilik Kültürü Haftası çerçevesinde Yaran Gösterileri gerçekleştirilmiştir.

Karayolları Genel Müdürlüğüne “Turistik Yol Ağı”na dahil edilerek 6 km.lik bölümü de asfalt haline getirilen yol ile, mağaraya ulaşım konforlu bir hal almıştır.

Tuz Mağarası Çankırı Belediyesi sorumluluğunda ziyarete açık durumdadır.



AV ve YABAN HAYATI

Kara Avcılığı:

İlimiz genelinde Orman Bakanlığı Merkez Av Komisyonu kararları çerçevesinde tavşan, tilki, yaban domuzu, keklik, bıldırcın, yaban ördeği, kurt, çakal avı yapılabilmektedir.

Başlıca Avlaklar:

Teknekaya Örnek Avlağı

Eldivan Karadere Devlet Avlağı

Eldivan Seydiköy Sarıdağ Devlet Avlağı

Çerkeş Atkaracalar Devlet Avlağı

Şabanözü Gümerdiğin Genel Avlağı

Kedikayaları Genel Avlağı



Sakarca-Karaömer Genel Avlağı

Kızılırmak Güney Genel Avlağı

Sportif Olta Balıkçılığı: İl genelindeki Kızılırmak, Soğanlı, Devrez ve Terme çayı gibi akarsularımız ile hemen hemen her ilçede bulunan göl ve göletlerimizde alabalık, yayın, aynalı sazan, levrek, çay balığı ve tatlı su kefalı gibi balık çeşitleri bulunmakta olup kurallarına uyulmak şartıyla sportif olta balıkçılığı yapmak mümkündür

YEREL ETKİNLİKLER

Ahilik Kültür Haftası (Ekim ayı) : Türk milletinin ahlaki, iktisadi ve sosyal düzenini sağlayan tarihi unsurlardan biri olan Ahilik Kültürünün toplumumuzun yapısına olan etkilerinin incelenmesi, açıklanması, tanıtılması, canlılığını koruyarak devamlılığının sağlanması ve yaşatılması amacıyla İl Kutlama Komitesi tarafından düzenlenmektedir.

Yamaç Paraşütü Dünya Kupası (Temmuz ayı) : Çankırı'nın ve Bayramören ilçemizin tanıtımının sağlanması ve Yamaç Paraşütünü ülkemizde yaygınlaştırmak amacıyla Çankırı Valiliği, Bayramören Kaymakamlığı, Belediye Başkanlığı ve Organizatör Tahsin TEKİN tarafından düzenlenen ve uçuşların yanı sıra yağlı güreş müsabakaları, bisiklet yarışması, çeşitli konserler ve yâran ekibi gösterilerinin yapıldığı etkinlik 2009 yılından beri yapılmaktadır.

Atkaracalar Geleneksel Hoşisamlar Şöleni (Temmuz ayı) : İlçe halkı, çevre ilçelerin halkı ve ilçe dışında yaşayan insanların kaynaşmasını ve ilçenin tanıtımını sağlamak için Kaymakamlık ve Belediye Başkanlığı tarafından geleneksel olarak 1994 yılından beri düzenlenmektedir.

Çavundur Kaplıca Festivali (Temmuz Ayı) : Kurşunlu Çavundur Belediyesi tarafından ilk defa 2000 yılı Ekim ayında gerçekleştirilen

şenliğin amacı Sağlık Turizmi açısından önemli bir konuma sahip kaplıcanın tanıtılmasıdır.

Maruf Köyü Yağlı Pehlivan Güreşleri (Temmuz ayı): Korgun İlçesi'ne bağlı Maruf Köyünde Köy Geliştirme Derneği ve Muhtarlık tarafından 1991 yılından beri milli düzeyde organize edilmektedir. Halkın eskiden düğünler ve özel günlerde yapılan güreşlere olan özlemini gidermek ile köyü tanıtmak ve gelişmesine katkıda bulunmak amacıyla organize edilmektedir.

Şabanözü Geleneksel Kültür-Sanat Festivali (Haziran ayı): 1960 yılından beri düzenlenen yağlı pehlivan güreşleri 1975 yılından itibaren Belediye Başkanlığı tarafından organize edilmeye başlanmıştır. 1991 yılından itibaren 1. Sınıf Organizasyon olarak ananevi özellik kazanan güreşler milli düzeyde bütün pehlivanlara açık olarak yapılmaktadır.

Atkaracalar-Çardaklı Keşkek Şöleni (Temmuz ayı): 2004 yılından beri Belediye Başkanlığınca düzenlenmekte olan şölen beldeyi tanıtmak, gelenekleri yaşatmak ve ilçe ekonomisine katkıda bulunmak amacıyla organize edilmektedir.

DAĞCILIK



COĞRAFİ DURUM

Çankırı İli, 40-41° derece Kuzey paralelleri ile 32-34° derece Doğu meridyenleri arasında bulunmaktadır. İç Anadolu Bölgesi'nin kuzeyinde Batı Karadeniz geçiş kuşağında yer almaktadır. Yüzölçümü 7.490 Km²'dir.

DAĞCILIK TURİZMİ POTANSİYELİ

İlimizi doğu batı doğrultusunda kat eden Köroğlu ve Ilgaz dağ silsileleri yer yer yoğun ormanları, yaylaları, köy yerleşimleriyle kış turizminin yanı sıra yılın her mevsiminde yaya ve atlı yürüyüşler,

dağ bisikleti, kamp ve karavan, bisiklet vb. doğada yapılabilecek bütün aktiviteler için uygun ortamlara ev sahipliği yapmaktadır.

Dağlarımızda yer alan uygun pistleri sayesinde son yıllarda ulusal ve uluslararası çapta Yamaç Paraşütü etkinlikleri de ilimizde gerçekleştirilmekte ve bu etkinliklere yerli ve yabancı yüzlerce sporcu katılmaktadır.

En önemli pistler; Osmangözü ve Bayramören Kuzey Pistleri, Bayramören

İlimizdeki dağların turizme kazandırılabilmesi için Valiliğimiz ve ildeki kurum ve kuruluşların katkı ve destekleriyle Dağcılık Federasyonu İl Temsilciliğini de yürüten İl Kültür ve Turizm Müdürü M.Kemal KARATATAR'ın liderliğinde 8 yıldır ulusal çapta düzenli faaliyetler yapılmakta, ilimiz dışından gelen pek çok sporcu ve meraklı bu etkinliklerde yer almaktadır.

Son olarak Cumhuriyetimizin Kuruluşunun 89.Yılı etkinlikleri çerçevesinde 11 Kasım 2012 tarihinde VIII.si gerçekleştirilen Ilgaz Küçükhacet Yürüyüş ve Tırmanışı Kocaeli, Zonguldak, Ankara, Çankırı ve Kastamonu bölgelerinden 30 sporcunun katılımıyla gerçekleştirilmiştir.

İlde düzenlenen etkinliklerin dışında Ankara ve civar illerdeki kişi ve gruplarca ilimizdeki pek çok rota ve bölge bilinmekte ve hafta sonlarında bu alanlarda etkinlikler gerçekleştirilmektedir.

ROTALAR:

Aşağıdaki verilen Küçükhacet Yaz Rotasında Çankırı Valiliği Cumhuriyetimizin Kuruluşunun Yıldönümü kutlamaları çerçevesinde, Büyükhacet rotasında ise yine Valiliğimiz Gençlik Haftası Kutlamaları çerçevesinde sekiz yıldır kesintisiz olarak yapılan etkinliklere ait bilgiler ve rota görüntülerine yer verilmiştir.

Diğer rotalarda da ÇANDAK&Çankırı Dağcılık ve Doğa Sporları Arama Kurtarma Kulübü ve TDF&Türkiye Dağcılık Federasyonu İl Temsilciliği işbirliğiyle etkinlikler gerçekleştirilme, il dışından gelen gruplara da yardımcı olunmaktadır.

Genel olarak ildeki rotalar teknik tırmanış gerektirmeyen özellikte olup her yaş grubundan aktiviste hitap etmekte, rotalardan ziyade hava durumu zorluk derecesini belirlemektedir.

Ilgaz Küçükhacet (2546 m.) Rotası:

Kış Rotası (Gidiş-Geliş toplam 13 km.):

Ilgaz Dağlarının ikinci zirvesi olan 2546 m.lik Küçükhacet Tepe'ye Çankırı Kastamonu Yolu 75. km.de yer alan Ilgaz Doruk Mevkii Karayolları Bakımevi (1875 m) bitişiğinden doğu istikametinde Orman Yolu takip edilerek başlanmaktadır. 1800-2546 m. rakımlar arasında olan rota hava şartlarına ve katılımcıların performansına bağlı olarak 8-12 saat sürmektedir.

750 m. ileride ikiye ayrılan yolda sol istikamet kullanılmakta, 2 km ileride yer alan Ilgaz Obası mevki (1800 m.) il dışından gelen veya etkinliği iki güne yaymak isteyen dağcılar tarafından kamp yeri olarak tercih edilmektedir.

Ilgaz Obasından batı sırtı takip edilerek doğu istikametinde Küçük Çaltepe'ye (2150 m) çıkılmakta, Küçükçal Tepe sırtı takip edilerek Geyik Gediğine (2090 m) ulaşılmakta, küçük bir molanın ardından (sabah 07-08 sularında başlayanlar) öğle saatlerinde batı sırtından zirveye ulaşılmaktadır.

Zirvenin doğu, güney ve batısı diklik dereceleri farklı olmakla birlikte önemli bir tehlike arz etmemektedir. Kuzeyde ise kayalık ve derin uçurumlar söz konusudur.

Zorluk Derecesi: Rota; temel dağcılık eğitimlerini almış kişiler açısından uygun olup kış donanımı gerektirmektedir. Yaz döneminde de tercih edilen rota bu dönemde amatörler ve biden fazla gün kamp kurularak yapılacak etkinlikler için de son derece uygundur.

Önemli Not: Hava durumu iyi takip edilmeli tipili günlerde tercih edilmemelidir.

Yaz Rotası (Gidiş-Geliş toplam 10 km.):

Ilgaz Kastamonu yolunun 20. km.sinden sağa ayrılan Yıldıztepe yolundan ilerleyerek (ilk 6 km.si asfalt kaplama, 2 km.si stabilize) 8. km. km. ileride Mülayim Yaylası (1600 m) Kavşağına ulaşılmaktadır.

İl dışından gelen grupların kamp yaptığı ve Çankırı ve yakın illerden gelenlerin diğer gruplarla bulunduğu bu noktada başlayan etkinlikte rota; yaylanın içindeki dere takip edilerek batı-doğu doğrultusundaki iki orman yolunun kısa mesafelerde dik olarak geçilmesini takiben dikleşmektedir. 250 m.lik bir tırmanışın ardından Gâvur Kayalarına (2000 m) ulaşılmaktadır. Kayalık bölge sağ yanımızda kalacak şekilde kuzeydoğu istikametinde ilerleyerek zirvenin doğu yamaçlarından sağdan batıya yönelmekte ve zirveye ulaşılmaktadır.

İnişte aynı rota kullanılabileceği gibi batı sırtından Geyik Gediğine kadar inilerek oradan soldaki dere yatağı kullanılarak orman yoluna ulaşılmakta, sağdan orman yolu takip edilerek kavşak noktasından sola dönülerek Yaylaya inilebilmektedir.

Yazın teknik malzeme gerektirmeyen etkinlikte yoğun kış şartlarında kazma, krampon ve ip bulundurulmasında fayda görülmekte, özellikle tipiye karşı muhakkak CPS cihazlarından yararlanılması gerekmektedir.

Küçükhacet etkinliği arzuya ve katedilen yola bağlı olarak gününbirlik veya iki günlük olarak planlanabilmektedir.

Zorluk Derecesi: Kolay bir rota olup kendine güvenen, yürüyüşü, tabiatı ve fotoğraf çekmeyi seven her yaş grubuna hitap eden bir rotadır.

Ilgaz Büyükhacet Tepe (2587 m) Yaz Rotası:

Gidiş Geliş 25 km olan rota iki günlük olarak planlanmaktadır.

1.Gün Yıldıztepe'ye ulaşım ve kamp kurulması.

2.Gün sabah erken 05-06 gibi başlayan yürüyüş vadi takip edilerek Mülayim Yaylası (2 Km), Belen Gediği (7 Km.), Kaynar (9 km.) Taşlık Sırtı (10 km), Büyükhacet (12.5 km.) şeklinde gerçekleşmekte ve 10-12 saat sürmektedir.

Zorluk Derecesi: Rota orta seviyedeki aktivistler için uygundur. Genel olarak önemli bir zorluk bulunmamakta, mesafenin uzun olması (25 km) zorluk derecesini etkilemektedir. Yaz rotası olmasına rağmen Mayıs ayı içerisinde dahi kar ve tipiye rastlamak mümkündür.

Eldivan Karadere Rotası:

15 km.lik bir parkur olan rotanın başlangıç noktası olarak Eldivan Karadere Göleti alınmaktadır. Köroğlu silsilesi üzerinde yer alan Eldivan Dağı 1809 m. rakıma sahip, kuzeyi yoğun olmak üzere doğu ve batı yönleri de ormanlarla kaplı bir dağdır. 1500-1600 m.lerden itibaren yaylalara da ev sahipliği yapan dağda pek çok aktivitenin gerçekleştirilmesi mümkündür. Orman İşletme müdürlüğüne bağlı Bülbül Pınarı Mesire Yeri de özellikle yaz günlerinde yoğun olarak ziyaret edilmekte, sıcak yaz günlerinde hafta sonlarında civar illerden gelenleri de tabiatı ve serin havasıyla rahatlatmaktadır.

Yaz günleri için 5-7 saatlik bir etkinlik olan rota kış ve karlı şartlarda 10-12 saat sürmektedir.

Rota 1150-1600 m. rakımlarında olup göletin nefis manzarasında piknik yapma imkanları da mevcuttur.

Eldivan ilçemiz Çankırı'ya 20, Ankara'ya Çubuk, Şabanözü üzerinden 110 km. mesafededir.

Çerkeş Işıkdığı Rotası:

Kızılcahamam (Ankara)-Çerkeş (Çankırı) Karayolunun 31. km.sinden başlayan parkur aynı rotadan dönüş yapıldığı takdirde 13 km.dir. Rota 1550-2030 m.ler arasında kalmaktadır. Tamamen orman içerisinde yer alan rota yazın 5-7, kışın ise yer karlı olduğu takdirde 10-12 saat sürmektedir.

Işıkdığı uygun konumuyla Yamaç Paraşütü sporcularının da tercih ettiği alanlardandır.

İlgaz Kırkpınar Yaylası ve Emirgazi (2404 m) Rotası (7 km) :

1800-2404 m. rakımlar arasındaki rota 1800m rakımlı Kırkpınar yaylasından başlamaktadır. Yaz döneminde ortalama 3 saat süren tırmanışta dönüş ise 1 saat kadar sürmektedir. Molalar dikkate alındığında 5 saatlik bir etkinlik söz konusudur. Kış etkinliklerinde zorluk derecesi artmakta ve süre uzamaktadır. Tırmanışta kısa mesafede 2300 m. rakıma ulaşmakta sırttan doğu yönünde hareket edilerek 2404 m. rakımda zirveye ulaşılmaktadır.

Tam zirvede Roma Döneminden kalma bir yerleşim yerinin izlerini izlemek mümkün olmaktadır.

Ilgaz Yıldıztepe Sütgölleri Rotası (16 km):

Ilgaz Yıldıztepe Turizm Merkezi sınırları içerisinde yer alan rota 1450-2200 m. rakımlar arasında oldukça kolay bir rotadır. Bahar ve yaz atlarında orta yaş grubunca tercih edilebilir. İlk 5 km. de Yıldıztepe bulunmakta olup nefis manzarası ile insanları büyülemektedir.

Yıldıztepe&Kadınçayırı Turizm Merkezi Orman İşletme Müdürlüğü tesislerinden (1450 m) başlayan etkinlik iyi havalarda ortalama 8 saat sürmektedir. Tamamen orman içi yollarda sürdürülen etkinlik bir günlük olarak planlanıp uygulanabileceği gibi Büyükhacet Etkinliğiyle de birleştirilebilir. Birinci gün erken saatlerde Yıldıztepe’de kurulacak kampı takiben Sütgölleri Rotası, ikinci gün ise Büyükhacet Rotası gerçekleştirilebilir.

Kurşunlu&Ilgaz Osmangölü Rotası (15 Km.)

1350-1900 m. rakımlar arasında Ilgaz dağlarının batı uzantısında yer alan rotaya Ilgaz Yeşildumlupınar Beldesi ile Kurşunlu Çaylıca ve Çırdak köyleri arasındadır. Başlangış ve bitiş noktaları grupların tercihine bırakılabilir. Güneyden başlayan etkinlikte sırtın kuzeyinde kalan ve nefis bir manzara bulunan kısım çoğunlukla orman içinde sürmekte görüş alanı içerisinde köyleri kuşbakışı görmek mümkün olmaktadır.

8-10 saat süren etkinlik oldukça kolay bir rotadır.

Rotada yer alan Osmangölü Yamaç Paraşütü Kuzey Pistlerinde ulusal ve uluslararası yarışmalar yapılmakta, bu sporu ferdi olarak yapan kişi ve gruplarca da tercih edilmektedir.

Orta&Kurşunlu Devrez Vadisi Rotası (19 km):

Kızılırmak’ın kollarından olan Devrez Çayı Kızılcahamam sınırlarında doğduktan hemen sonra Orta&Çankırı sınırlarına girmekte olup Orta, Kurşunlu, Ilgaz ilçelerinden sonra Kastamonu&Tosya ilçesini de kat ederek ve Çorum&Kargı sınırlarında güneyden gelen Kızılırmak’la birleşir.

Orta ilçesi (Ankara 110, Çankırı 65 km) Sakaeli Köyü ile Kurşunlu ilçesi Köpürlü köyleri arasındaki rota oldukça kolay olup orta derecedeki aktivistler için uygundur. Tek günlük olarak planlanabileceği gibi iki güne de yayılabilir. 8-10 saat süren etkinlik, ilginç jeolojik yapı, civardaki binlerce yıllık kaya mezar ve yerleşimleri ile peri bacası oluşumları sebebiyle yer yer görsel bir şölene dönüşebilmektedir. Bu özellikleriyle “Çankırı’nın Ihlarası” olarak isimlendirdiğimiz vadi unutulmayanlar arasında yer almaya layıktır.

Mayıs-Haziran ile Eylül-Ekim aylarında tercih edildiği takdirde ilk ve son baharın tüm renklerini görmek ve görüntülemek mümkün olmaktadır.

Köroğlu Transı Yapraklı&Ilgaz 32 km :

İlimizi batı-doğu doğrultusunda kat eden ve yer yer 2000 m. üzerine çıkan Koroğlu Dağlarının doğu uzantısında yer alan Yapraklı Büyükyayla Mevkii 1600-1700 m. rakımlarda, hafif engebeli ve oldukça geniş bir alanı kaplamaktadır.

Büyükyayla'nın güneyinde Yapraklı, kuzeyinde ise Ilgaz ilçemiz yer almakta olup Yapraklıdan başlayan ve Ilgaz D765&E 80 kavşağında sona eren 850-1750 m. rakımlar arasındaki rota 32 km uzunluğunda kolay bir rotadır.

Rota tek günlük olarak planlandığı takdirde 12-15 saat sürmektedir. Etkinli iki gün olarak düşünüldüğü takdirde yolu yarısına denk gelen Yayla yerleşim alanı veya hemen yanındaki Hazım Dağı Tabiat Parkı kamp alanı olarak kullanılabilir.

İki günlük etkinlikte profesyonel dağcı olmayan ekipler için kamp yükünün araçlarla kamp alanına taşınması tavsiye edilmektedir.

İstiklal Yolu Rotası (25 km):

Milli Mücadele yıllarında İstanbul'dan Anadolu'ya nakledilen cephane ve insan kaynağının ulaştırılmasında tarihi bir rol oynayan ve yöre insanının büyük fedakârlığına sahne olan İnebolu-Kastamonu-Ilgaz-Çankırı-Kalecik ve Ankara güzergâhı İstiklal Yolu olarak isimlendirilmekte olup Çankırı ve Kastamonu Valiliklerince değişik etkinliklerle kutlanmaktadır.

Milli Mücadele yıllarında Çankırı-Ilgaz-Kastamonu yolu olarak kullanılan ve bugün terk edilmiş olan Ayan-İkiçam-Doğdu Karakolu-Topalalinin Hanı-Kıyısın-Üçoluk Karakolu güzergâhının bir kısmı halen orijinal dokusunu korumakta olup son dört yıldır Valiliğimizce Üniversitemiz ve Ilgaz kaymakamlığı ve Belediyesinin de katkılarıyla bu rotada etkinlik gerçekleştirilmektedir.

Kolay bir rota olan ve Ilgaz Kuşçayırı köyü ile Merkez Ayan köyü arasında 800-1500 m. rakımlar arasında yer alan İstiklal Yolu tek günlük olarak planlandığı takdirde ortalama 10 saat sürmektedir.



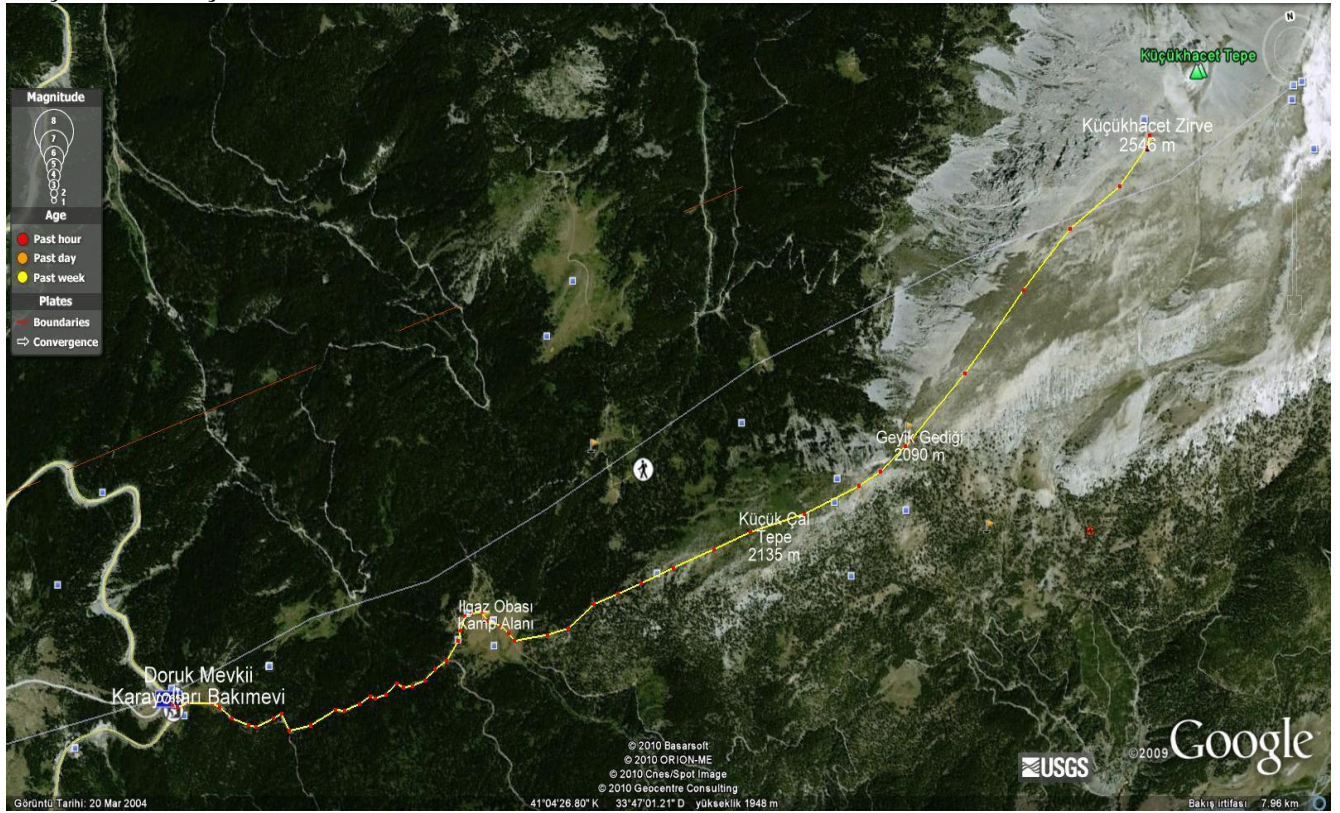
Yöremizde bu sayılan rotaların dışında da onlarca rota mevcut olup bölgemizde yapılan etkinliklerde yörenin flora ve faunasıyla da ilgili bilgiler derlenmekte, özellikle endemik olduğu düşünülen türlerle ilgili olarak akademik camia ile bilgi paylaşımı da yapılmaktadır.

Ayrıca etkinlikler yoğun fotoğraf çekimine sahne olmakta, zengin tabii ortam ve ilginç görüntüler konuya meraklıları da bölgemize çekmektedir.

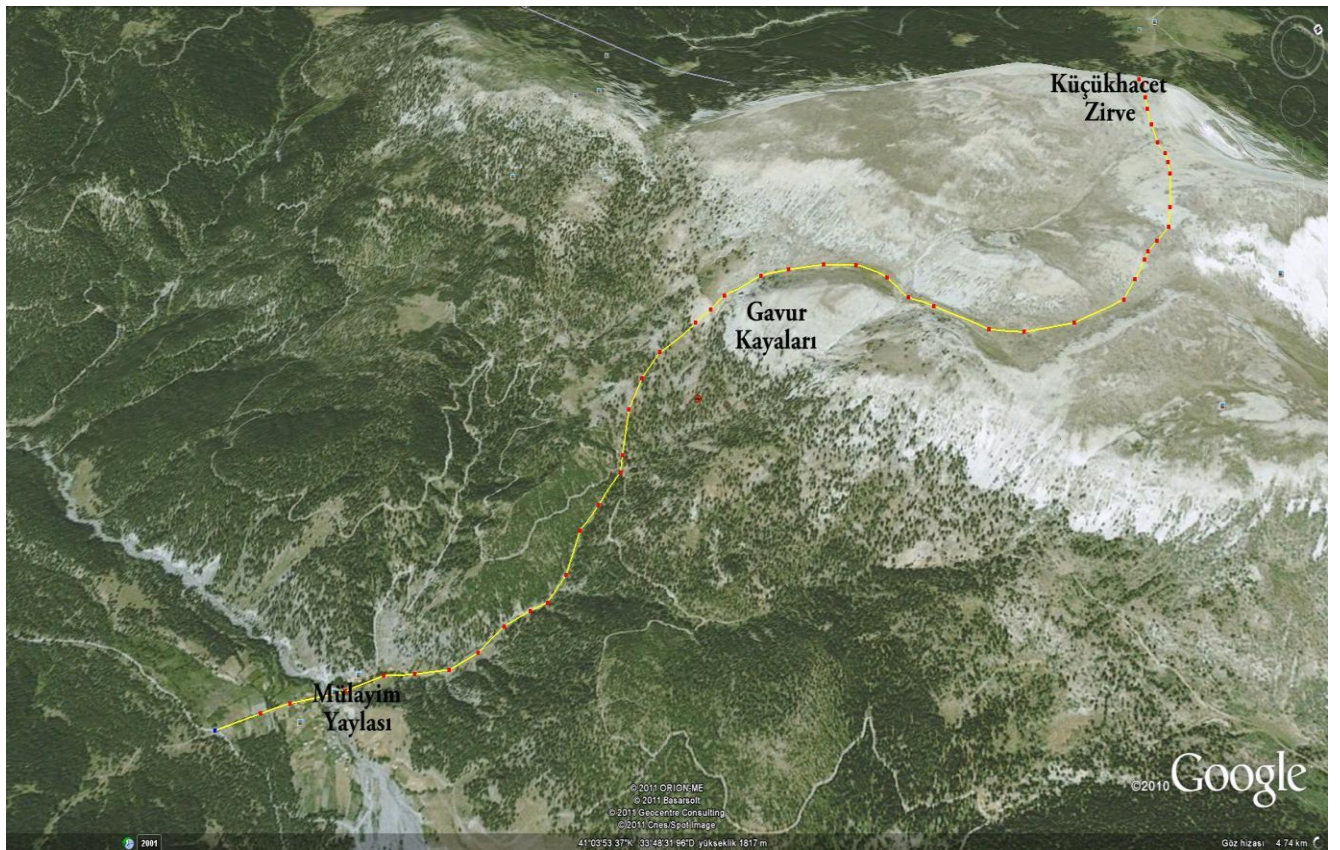
Konuyla ilgili olarak İl Kültür ve Turizm Müdürü ve Türkiye Dağcılık Federasyonu İl Temsilcisi M.Kemal KARATATAR (mkkttatar@gmail.com) ve ÇANDAK&Çankırı Dağcılık-Doğa Sporları ve Arama Kurtarma Kulübü Başkanı Nuri ERKENCİ'den (nurierkenci@gmail.com) destek alınabilir.

ROTALARLA İLGİLİ HARİTA ve GÖRSELLER

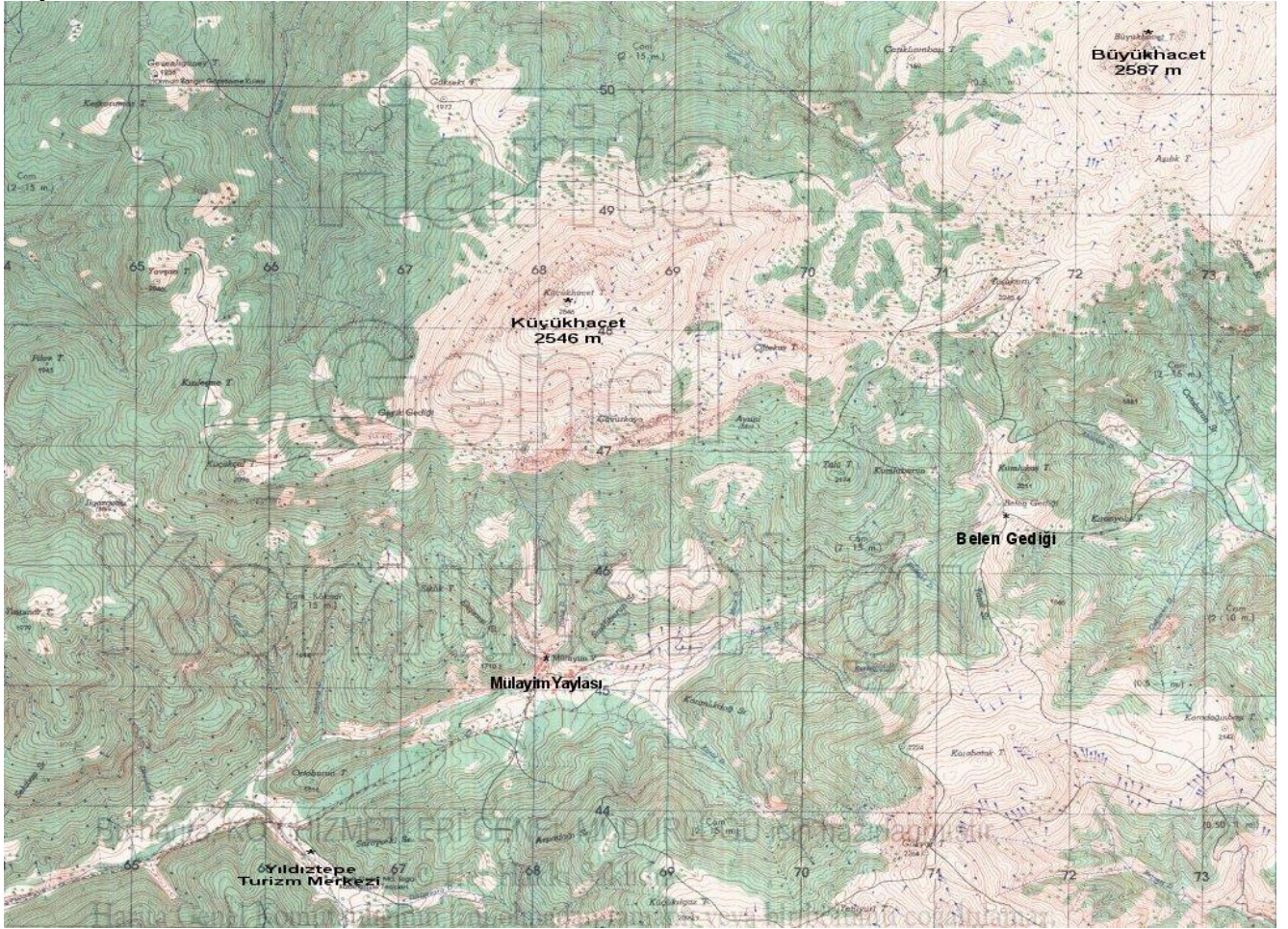
Küçükhacet Kış Rotası



Küçükhacet Yaz Rotası



Büyükhacet 25000 lik Harita



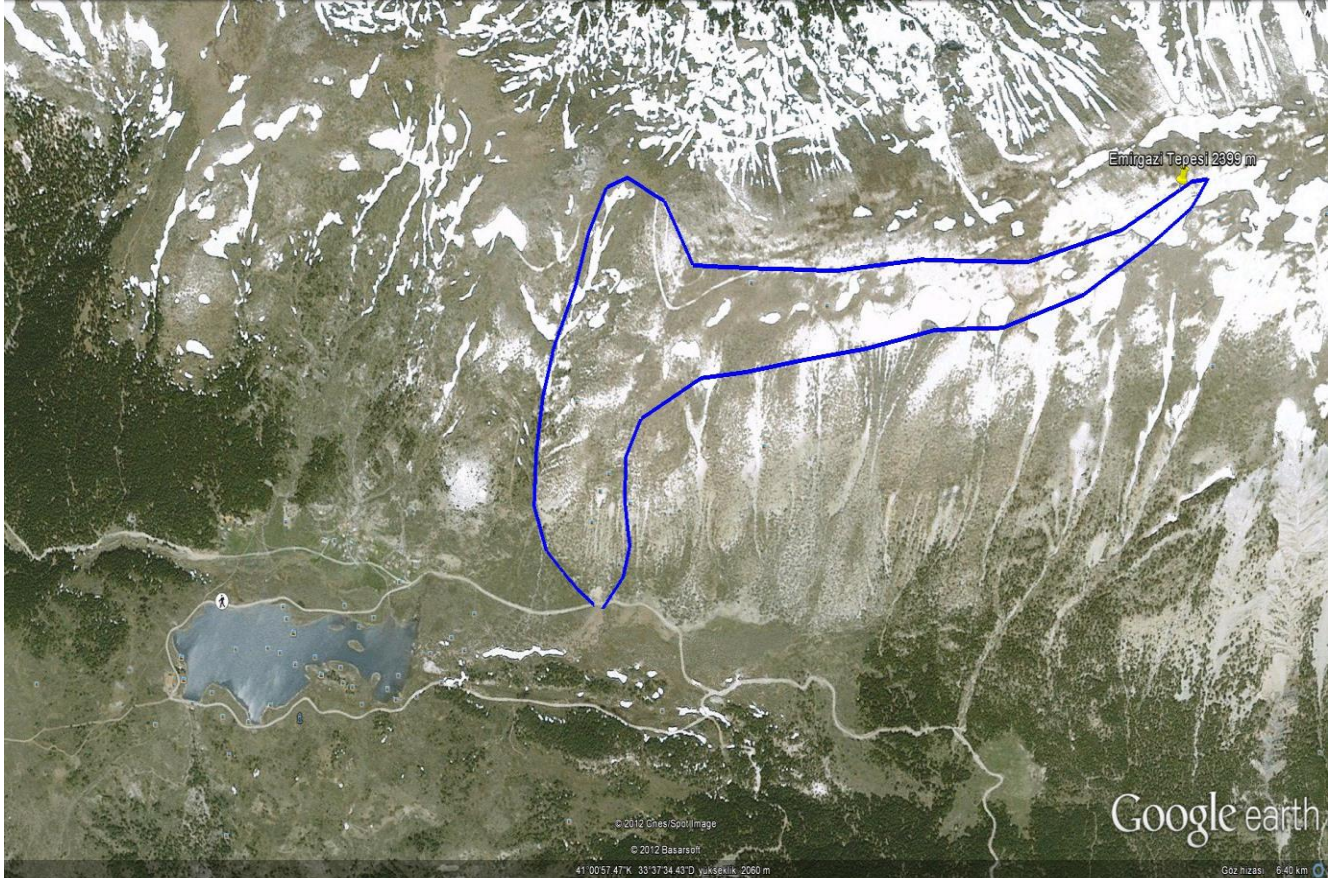
Eldivan Karadere Rotası



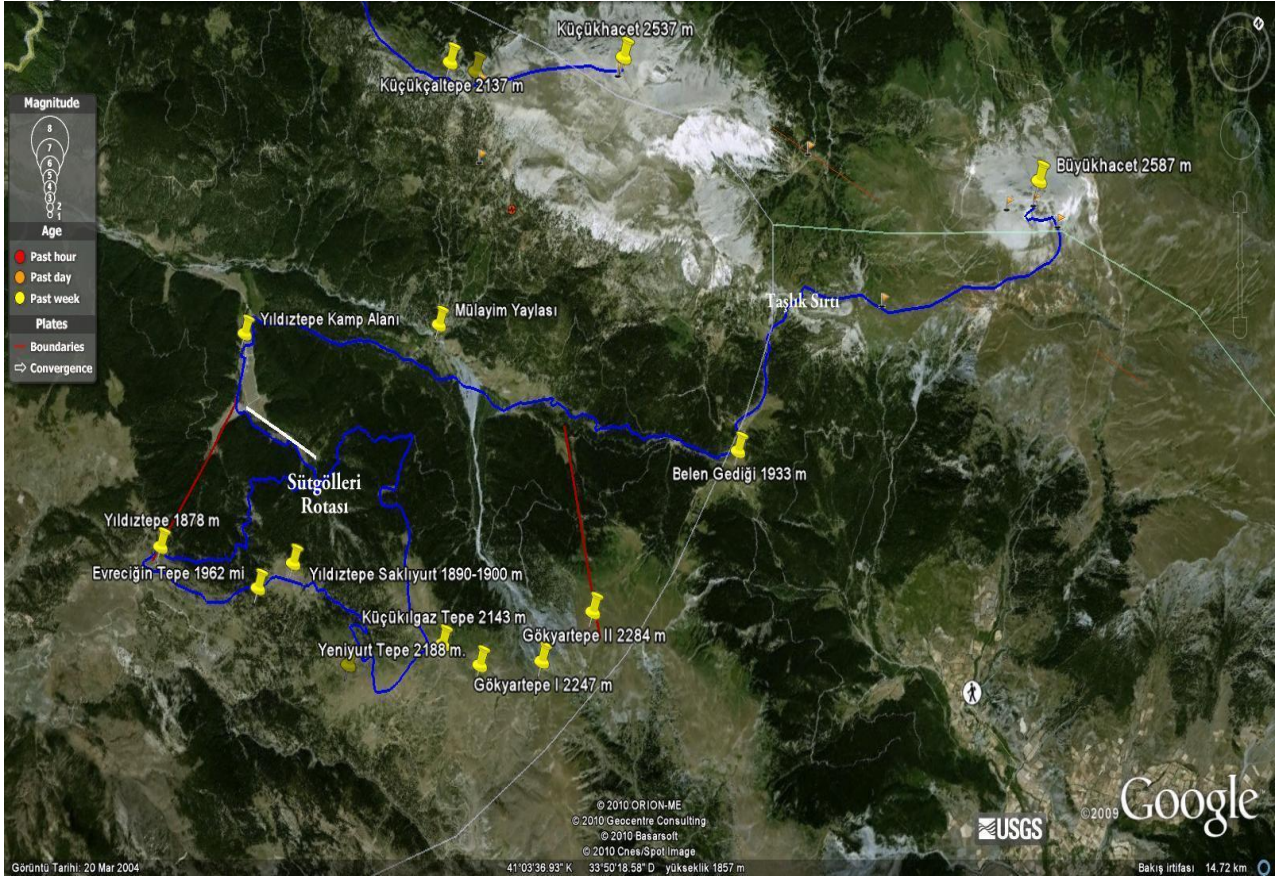
Işıkdığı Rotası



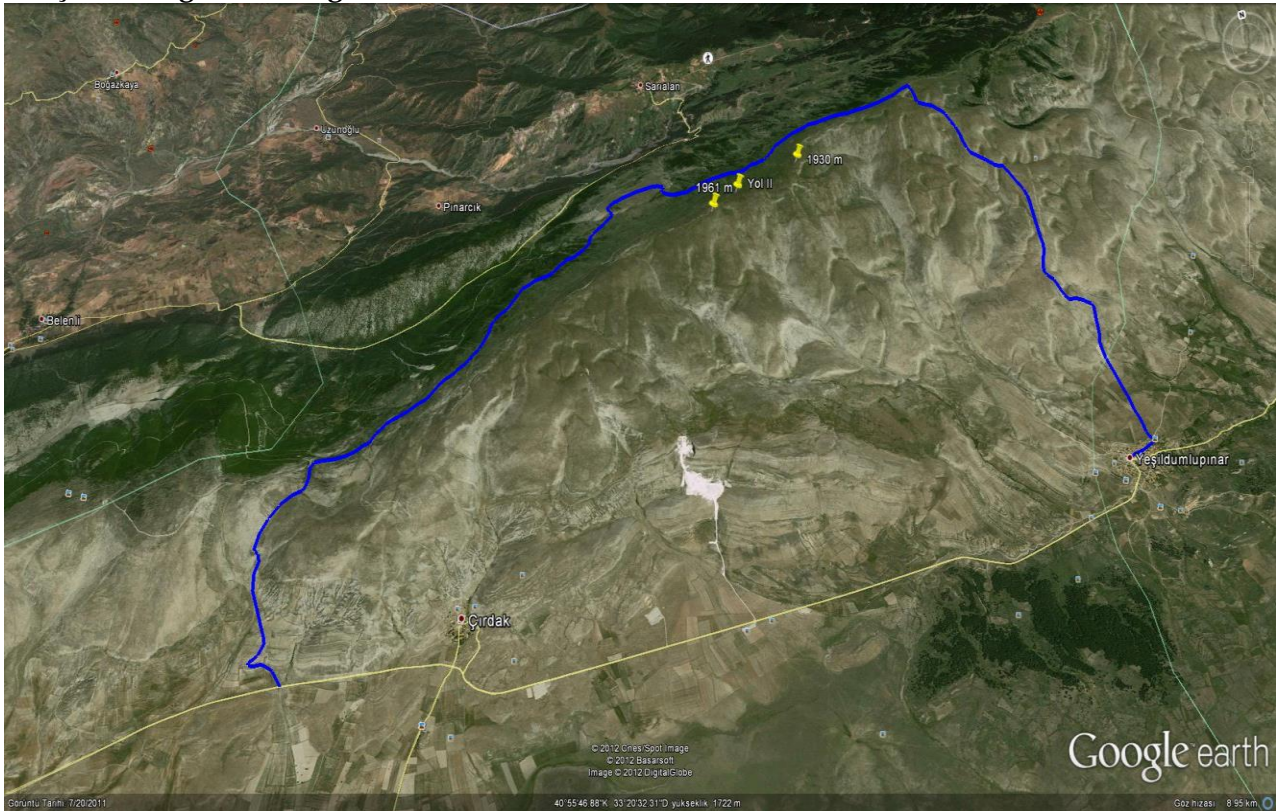
Ilgaz Kırkpınar Yaylası Emirgazi Rotası



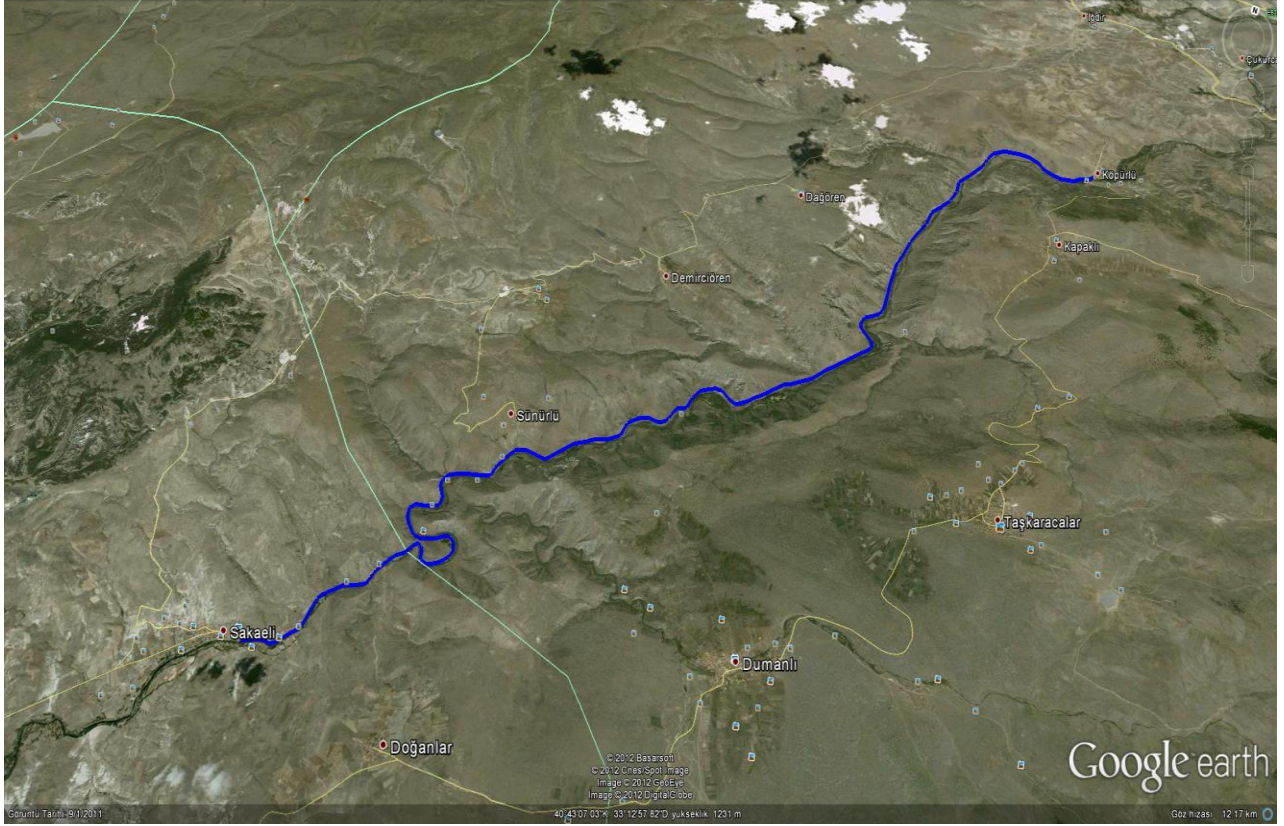
Sütgöller Rotası 16 km.



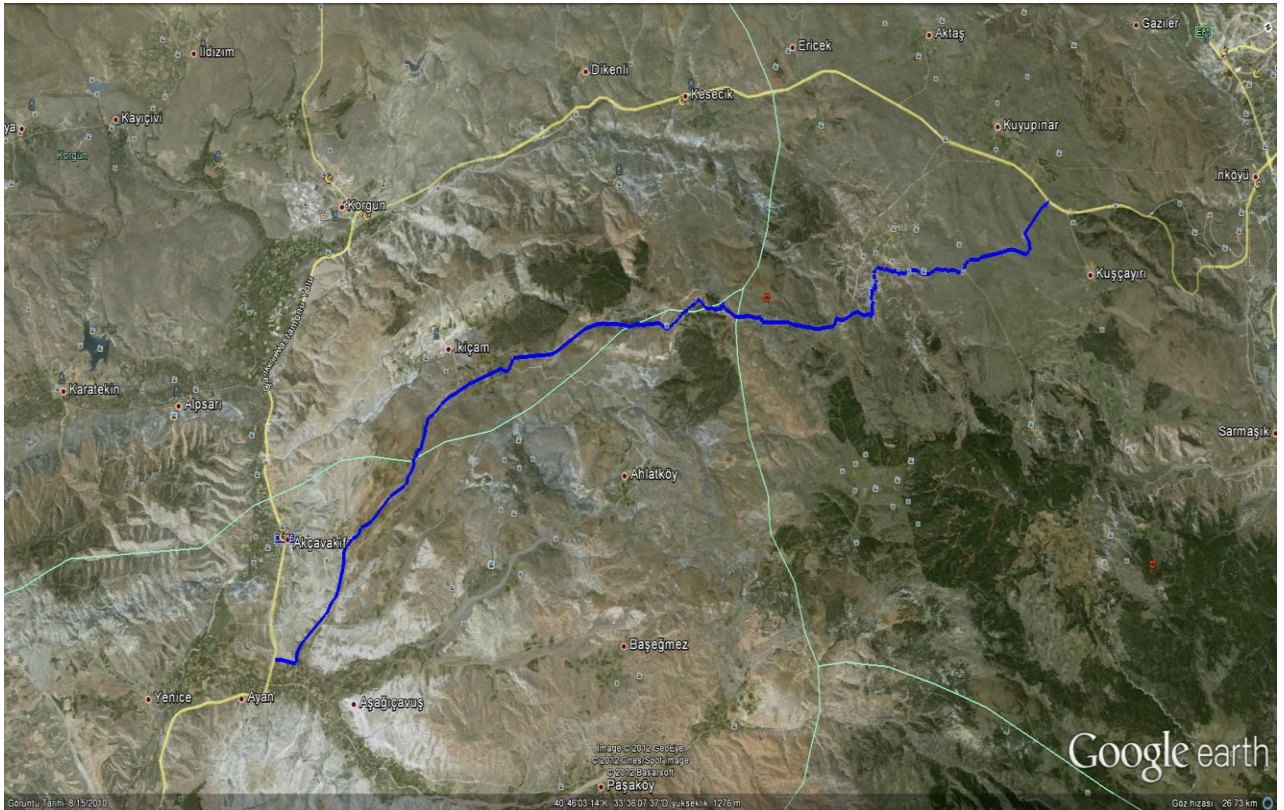
Kurşunlu&Ilgaz Osmangözü Rotası



Sakaeli&Köprülü Rotası



İstiklal Yolu Rotası 24.5 km.





Bölge ve Etkinliklerden Görüntüler





Bölge ve Etkinliklerden Görüntüler





Bölge ve Etkinliklerden Görüntüler





Bölge ve Etkinliklerden Görüntüler





Bölge ve Etkinliklerden Görüntüler





Bölge ve Etkinliklerden Görüntüler





Bölge ve Etkinliklerden Görüntüler





Bölge ve Etkinliklerden Görüntüler





Bölge ve Etkinliklerden Görüntüler





Bölge ve Etkinliklerden Görüntüler





Bölge ve Etkinliklerden Görüntüler

İSTİKLAL YOLU

İnebolu'dan alınan cephanenin Kastamonu, Çankırı il sınırlarını aşarak Ankara'ya, 344 km. mesafedeki cepheye taşınmasında, kadınıyla çocuğuyla, yaşlısıyla Anadolu insanının zoru başarmasını, Kurtuluş Savaşımızın başarıyla sonuçlanmasını sağlayan yol İstiklal Yolu'dur.

107 km.lik bölümü ilimiz sınırları içerisinde kalan İstiklal Yolu'nun önemini vurgulamak ve genç kuşaklarda tarih bilinci oluşturmak amacıyla 2009 yılından itibaren Ekim ayı içerisinde **İstiklal Yolu Yürüyüşü** yapılmaktadır. İstiklal Yolunun ilimiz sınırları içerisinde geçen 23 km'lik bölümü Ankara 1 Nolu Kültür Varlıklarını Koruma Bölge Kurulu tarafından Tarihi Sit olarak tescil edilmiş, yol güzergahına işaretleme ve bilgilendirme levhaları konulmuş, ayrıca İSTİKLAL YOLU ile ilgili farkındalık yaratmak amacıyla Ilgaz ilçemizde, İstanbul – Karadeniz hattı ve Ankara- Kastamonu güzergahlarında seyahat eden yolcuların görebileceği D-100 Devlet Karayolu kenarındaki alana 5 m. yüksekliğindeki devasa harflerle İSTİKLAL YOLU yazısı monte edilmiştir.

İstiklal Yolu hakkında ayrıntılı bilgi İstiklal Yolu Eğitim, Kültür, Turizm ve Gençlik Derneğine ait www.istiklal yolu.com internet sitesinde mevcuttur.





KONAKLAMA TESİSLERİ

KONAKLAMA TESİSLERİ

İşletme Belgeli Tesisler

ÇANKIRI KOÇ OTEL

İşletme Belgeli 3 Yıldız

Adres : Koç Turizm AVM ve Eğlence Merkezi Abdülhalik Renda Mah.

Ankara Yolu Üzeri 3.km 18200 ÇANKIRI

Telefon : 0 (376) 212 60 60

Faks : 0 (376) 212 97 17

E-Posta : kocotel@hotmail.com

Web Adresi : <http://www.cankirikocotel.com>.

ÇANKIRI BÜYÜK OTEL

İşletme Belgeli 2 Yıldız

Adres : Buğday Pazarı Mahallesi Ankara Caddesi No:1 18200 Çankırı

Telefon : 0 (376) 213 38 38

Faks : 0 (376) 213 45 38

E-Posta : bilgi@cankiribuyukotel.com

Web Adresi : <http://www.cankiribuyukotel.com>

SİM PRESTİGE OTEL

İşletme Belgeli 2 Yıldız

Adres : Atatürk Bulvarı No: 64 18100 ÇANKIRI

Telefon : 0 (376) 213 12 10

Faks : 0 (376) 213 12 02

E-Posta : otelsimprestige@simprestige.com

Web Adresi : <http://www.otelsimprestige.com.tr/index.php/tr/>

ÇERKEŞ NAR OTEL

İşletme Belgeli 3 Yıldız

Adres : Karamuklu Mah. Av. Akın Gönel Cad. No:5/1-Çerkeş/ÇANKIRI

Telefon : 0 (376) 766 16 55

Faks : 0 (376) 766 15 55

ANDİNATA OTEL ŞEKERLER TERMAL

İşletme Belgeli 3 Yıldız

Adres : Bıdakpınar Köyü Kervan Konağı Mevkii Atkaracalar/ÇANKIRI

Telefon : 0 (376) 485 50 60

Faks : 0 (376) 485 50 70

E-Posta : bilgi@andinataotel.com

Web Adresi : <http://www.andinataotel.com>

KIZILIRMAK KOÇOĞULLARI APART OTEL

Turizm İşletme Belgeli Özel Tesis

Adres : Yeni Mah. Saffet Sakarya Cad. No:3 Kızılırmak/ÇANKIRI

Telefon : 0 (376) 324 13 26

Faks : 0 (376) 324 17 11

ŞABANÖZÜ PAFLAGONYA PANSİYON

Turizm İşletme Belgeli Özel Tesis

Adres : Yeni Mah. Melih Gökçek Cad. No:104-Şabanözü /ÇANKIRI

Telefon : 0 (376) 518 12 12

Faks : 0 (376) 518 12 12

Belediye Belgeli Tesisler

ILGAZ AKBAK TUZ OTEL

Adres : Samsun İstanbul Karayolu Ilgaz Dörttyol Mevkii Ilgaz/ÇANKIRI

Telefon : 0 (376) 416 23 24

Faks : 0 (376) 4162325

E-Posta : akbakhotel@gmail.com

Web Adresi : <http://www.akbakotel.com>

ILGAZ DORUK OTEL (2017 yılı itibariyle hizmet vermemektedir.)

Adres : Ilgaz Dağı Milli Parkı Doruk Mevkii Kayak Merkezi - Ilgaz / Çankırı

Telefon: 0 (376) 416 12 10

Faks : 0 (376) 417 20 22

E-Posta : info@ilgazdorukotel.com

Web Adresi :<http://www.ilgazdorukhotel.net>

KURŞUNLU TERMAL OTEL

Adres : Çavundur Beldesi E-80 Karayolu Üzeri - Kurşunlu / Çankırı

Telefon : 0 (376) 485 51 59

Faks : 0 (376) 485 51 61

Web Adresi : <http://www.kursunlutermalotel.com>

ILGAZ ARMAR OTEL

Adres : Yıldıztepe Kültür ve Turizm Koruma ve Gelişim Bölgesi - Ilgaz / Çankırı

Telefon : 0 (376) 417 10 10

Faks : 0 (376) 417 10 18

E-Posta : aonder907@gmail.com

Web Adresi : <http://www.armarilgazotel.com>

ILGAZ DERBENT MOTEL

Adres : Ilgaz Dağı Ilgaz Kastamonu Yolu Derbent Mevkii - Ilgaz / Çankırı

Telefon : 0 (376) 417 20 20

Faks : 0 (376) 417 20 21

E-Posta : derbentotel@hotmail.com

Web Adresi : <http://www.ilgazderbentotel>

KURŞUNLU ÇAVUNDUR KAPLICA TESİSLERİ

Adres : Çavundur Köyü Kaplıca Mevkii Kurşunlu/ÇANKIRI

Telefon : 0 (376) 485 51 20

Faks : 0 (376) 485 51 14